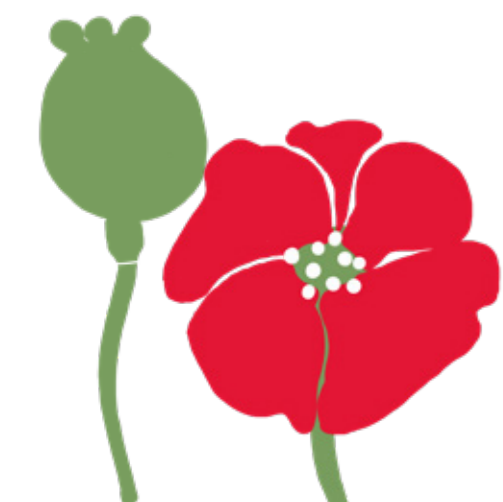


LANDSKAPSARKITEKTUR

Portfolio



Kadri Kose Qvennerstedt



INNHOOLD:

RECLAIMING STRØMMEN FOR PEOPLE	4
SAGDALEN 1:500	8
SAGDALEN 1:200	10
TIL UTSIKTEN	14
ØVELSE: TRAPP OG RAMPE VED UR	20
SCHOUS I KONTRASTHARMONI	24
MATVERKET I TANGVALL	30
BYBOKS FOR BYLIV	36



RECLAIMING STRØMMEN FOR PEOPLE

EMNE: LAA 250/ STEDSUTVIKLING

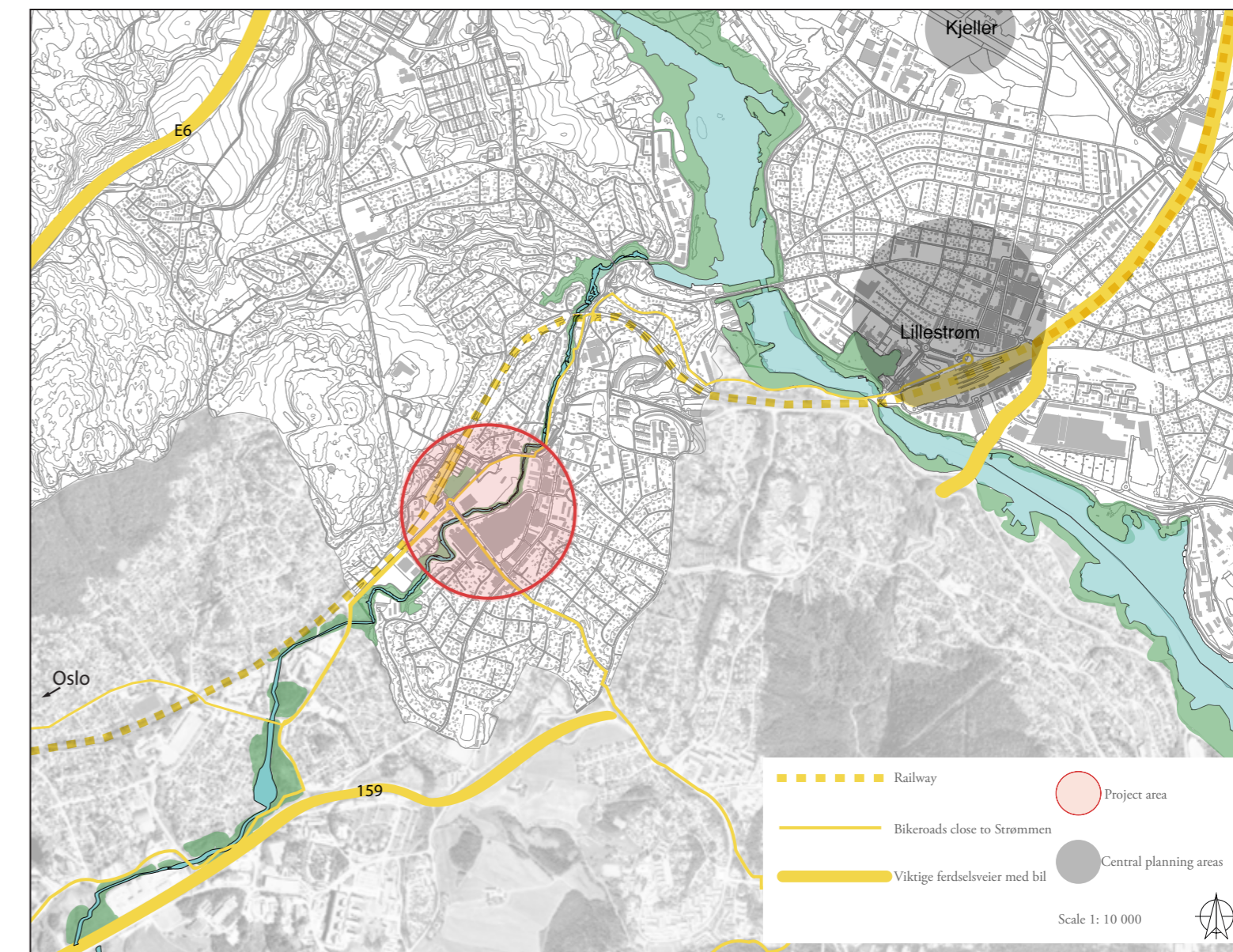
TEMA: TRANSFORMASJON AV STRØMMEN STORSENTER

GRUPPEOPPGAVE/ HØST 2016



I eksamensoppgaven valgte gruppen å jobbe med Strømmen Storsenter, som ligger midt i Strømmen sentrum i Skedsmo kommune. Strømmen Storsenter virket som en stor mur i et bilbasert bylandskap. Den var lite tilgjengelig og lite inviterende for gående – for mennesker på gata. Grepet vi valgte var å stykke opp kjøpesentret i små seksjoner. Vi ville gjøre det til et menneskevennlig sted som ikke bare skaper opplevelser inne, men også ute. Vi ville fjerne grå flater som dominerte bystrukturen og legge til blå-grønne strukturer - både i form av vann og vegetasjon inne i senteret.

OVERORDNET PLAN:



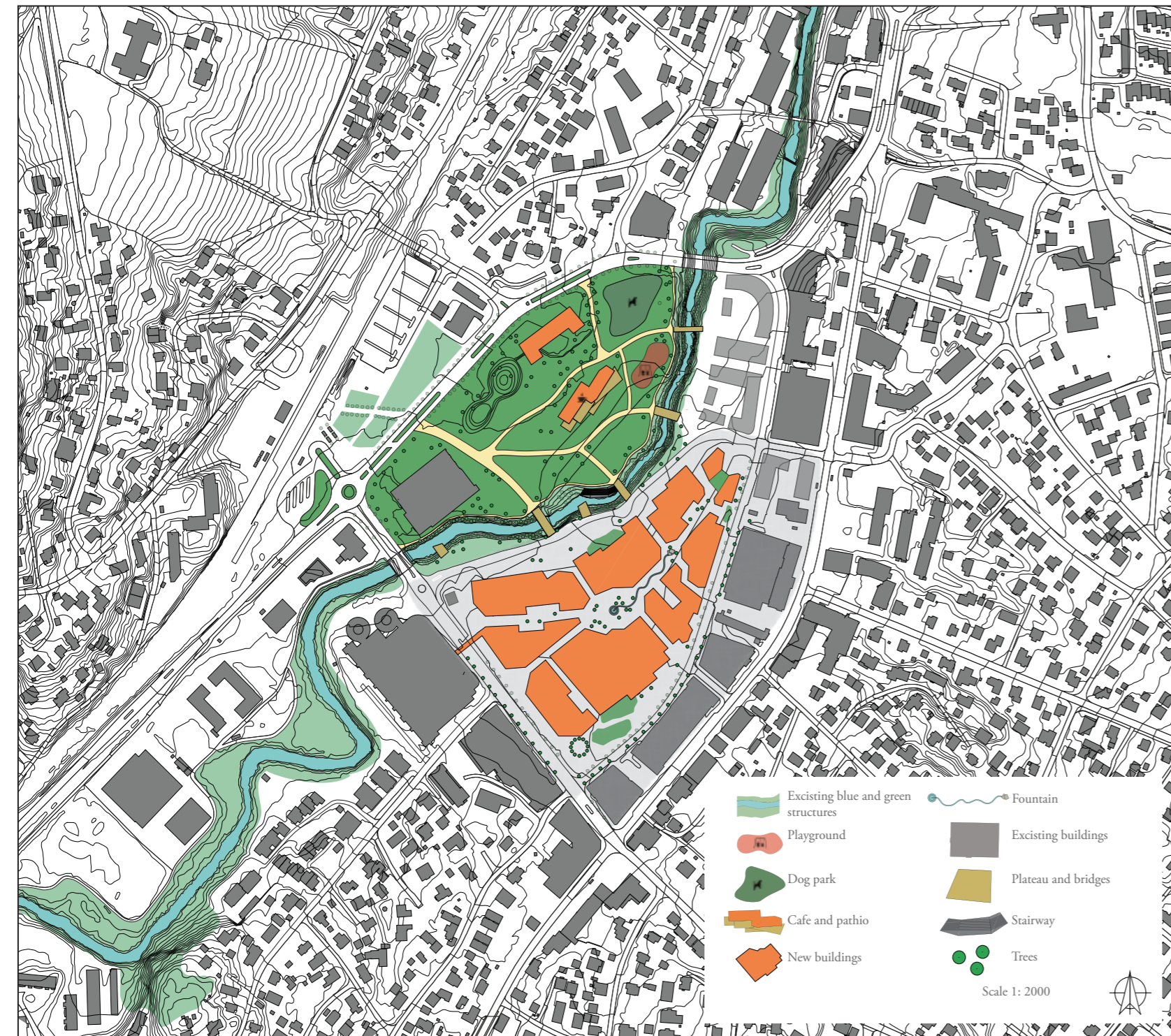
Planen er skalert til format og ikke i målestokk.



Strømmen storsenter før og etter Transformasjon.

Tegnet i samarbeid med Sunniva Herrestad, Sandra Holte, Runa Gjerland og Christian Lycke.

PLANTEGNING:



Planen er skalert til format og ikke i målestokk.

ILLUSTRASJONER:

Perspective 1 - view over the new station park



Perspective 3 - the entrance from the west and the shared space in front



Perspective 2 - the main meeting point within the new shopping mall structures



Perspective 4 - the new pedestrian and bike street



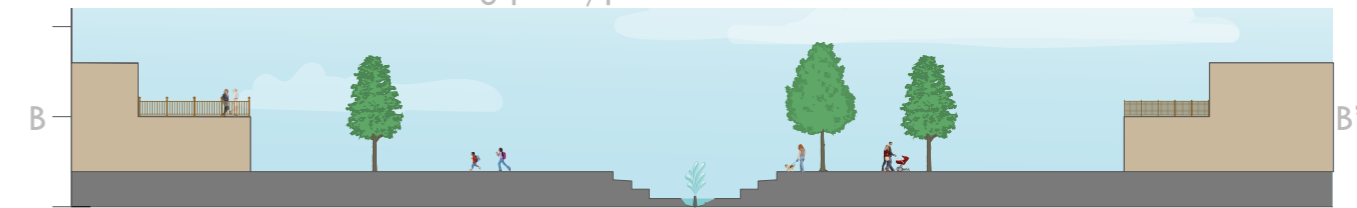
SNITT:



Section A - the new park



Section B - the main meeting point/plaza in the new Strømmen Storsenter



SAGDALEN 1:500

EMNE: LAA 214/ BEBYGGELSE OG LANDSKAP
TEMA: BOLIGPROSJEKT I SAGDALEN - 1:500

GRUPPEOPPGAVE/ VÅR 2017



I dette semesteret jobbet vi med Sagdalen i Skedsmo kommune. Hele oppgaven skulle fokusere på fortetting i Sagdalen. Etter fase I som handlet om en overordnet forretningsplan i Sagdalen, fikk gruppene oppgave å finne et passende område i Sagdalen. Vi skulle lage et boligfelt med god tilpasning til omkringliggende landskapet i målestokken 1:500.

Vår gruppe valgte et område som ligget nær Sagdalen togstasjon og bussholdeplassen. Vi ønsket lage en bebyggelse med variert typologi som kunne appellere til mennesker i ulike livssituasjoner. Det skulle være plass til servicetilbud barnehager, eldrecenter, kontorer, butikker og et lokalt torg. Ved torget skulle det være ett nytt Bydelshus, som kunne gi tilgang til kultur- og sosiale aktiviteter til Sagdalens innbyggere.

PLANTEGNING:



Planen er skalert til format og ikke i målestokk.

ILLUSTRASJONER:

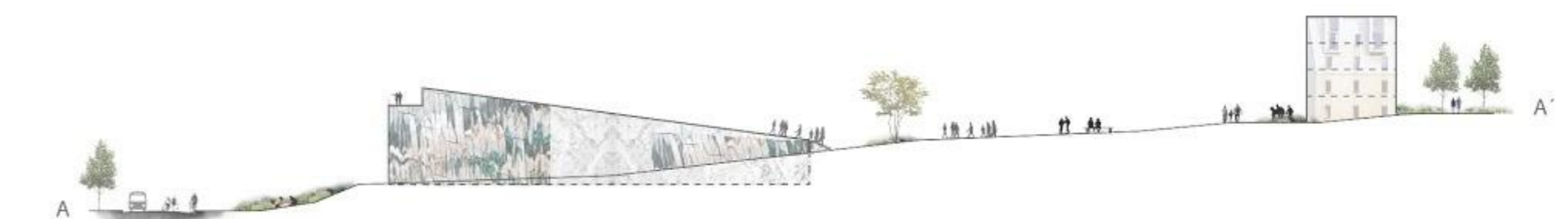


Gaten med townhouse sett fra sør mot nord.



Torget sett fra øst mot vest.

SNITT:



Snittet er skalert til format og ikke i målestokk.

Tegnet i samarbeid med Sigrid Bjorbeekmo, Emma Nyberg og Ellen Reitan

SAGDALEN 1:200

EMNE: LAA 214/ BEBYGGELSE OG LANDSKAP
TEMA: BOLIGPROSJEKT I SAGDALEN - 1:200

INDIVIDUELL OPPGAVE/ VÅR 2017

Den siste oppgaven i mikro nivå var en individuell oppgave og jeg valgte å jobbe med et boligområde i målestokk 1:200. Her fikk vi selv velge et område i et mindre utsnitt. I tidligere fase (1:500) var det viktigst å tilpasse bebyggelsen til landskapet, mens i denne målestokken skulle vi jobbe med terrengforming for å tilpasse landskapet best mulig til byggene vi hadde plassert.

I det hellende terrenget ville jeg skape et boligområde med rekkehus som skulle ha god vannavrenning fra husene og ha plass til attraktive fellesområder. Vannet skulle bremses ved bruk av grønne tak, regnbed og permeable flater. Det skulle legges inn åpne vannrenner som både skulle være vakre å se på og praktiske. Torgområdet skulle være omringet av blokker på 3-5 etasjer som inkluderer både bolig og næring og det rennende vannet som smykker stedet. Hele området skulle gjøres mest mulig universelt utformet. Tanken var å lage et variert og levende boområde, hvor det skulle være mulig å være miljøbevisst og ha god livskvalitet.



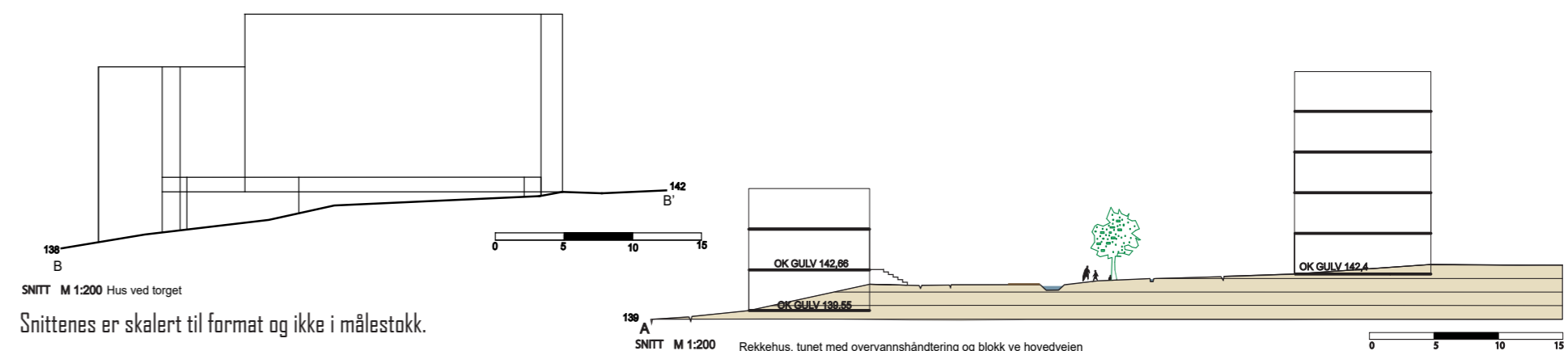
PLANTEGNING:



Tegnforklaring	
	Nye koter
	Vei
	Vann
	Innganger
	Trær
	Rekkehus
	Bolig/Næring
	Bolig/ Næring
	Bord og benker
	Hugget steinblokker
	Trøstokker
	Sandkasse
	Busker
	Hovedvei for syklende og gående

Planen er skalert til format og ikke i målestokk.

SNITT:



SNITT M 1:200 Hus ved torget

Snittenes er skalert til format og ikke i målestokk.

SNITT M 1:200 Rekkehus, tunet med overvannshåndtering og blokk ve hovedveien

ILLUSTRASJONER:



Rekkehus med sedumtak.



Torget med blokkbebyggelse.

MODELL:



TIL UTSIKTEN

EMNE: LAA 224/ FORMING MED VEGETASJON

TEMA: VEGETASJONSPROSJEKT PÅ TAKET AV REMA 100 I NITTEDAL SENTRUM

GRUPPEOPPGAVE/ HØST 2017



Eksamensoppgaven var å utvikle et vegetasjonskonsept og en planteplan i Nittedal sentrum i Rotnes. I overordnet fase ble det gjort registreringer i området. Førsteinntrykket av Nittedal sentrum var en stor, lang, smal og impermeabel flate, omringet av skog og åkerlandskap. Gruppen vår beskrev området som bipolar: den hadde mange vakre naturkvaliteter og samtidig mange store triste asfalterte flater i form av parkeringsplasser. Vårt prosjekt ville skape dialog mellom naturlandskap og bebyggelse og bidra at Nittedal gradvis kunne vokse til en mer sammensatt og grønnere by.

Prosjektområdet vårt lå i midten av Nittedal sentrum. Det var en stor parkeringsflate som omfattet et parkeringstak på toppen av Rema 1000 og to store parkeringsflater på hver side av bygget. Vi valgte å beholde den ene parkeringen mot nord og la til litt vegetasjon rundt det området. Resten av parkeringen skulle fjernes og erstattes med en ny parkone på taket av Rema 1000. Takhagen skulle bli et "hemmelig" sted med utsikt mot elven og det bakenforliggende åkerlandskapet. Det var grunnen til at vårt prosjekt fikk navnet "TIL UTSIKTEN".

OVERORDNET PLAN:



Planen er skalert til format og ikke i målestokk.

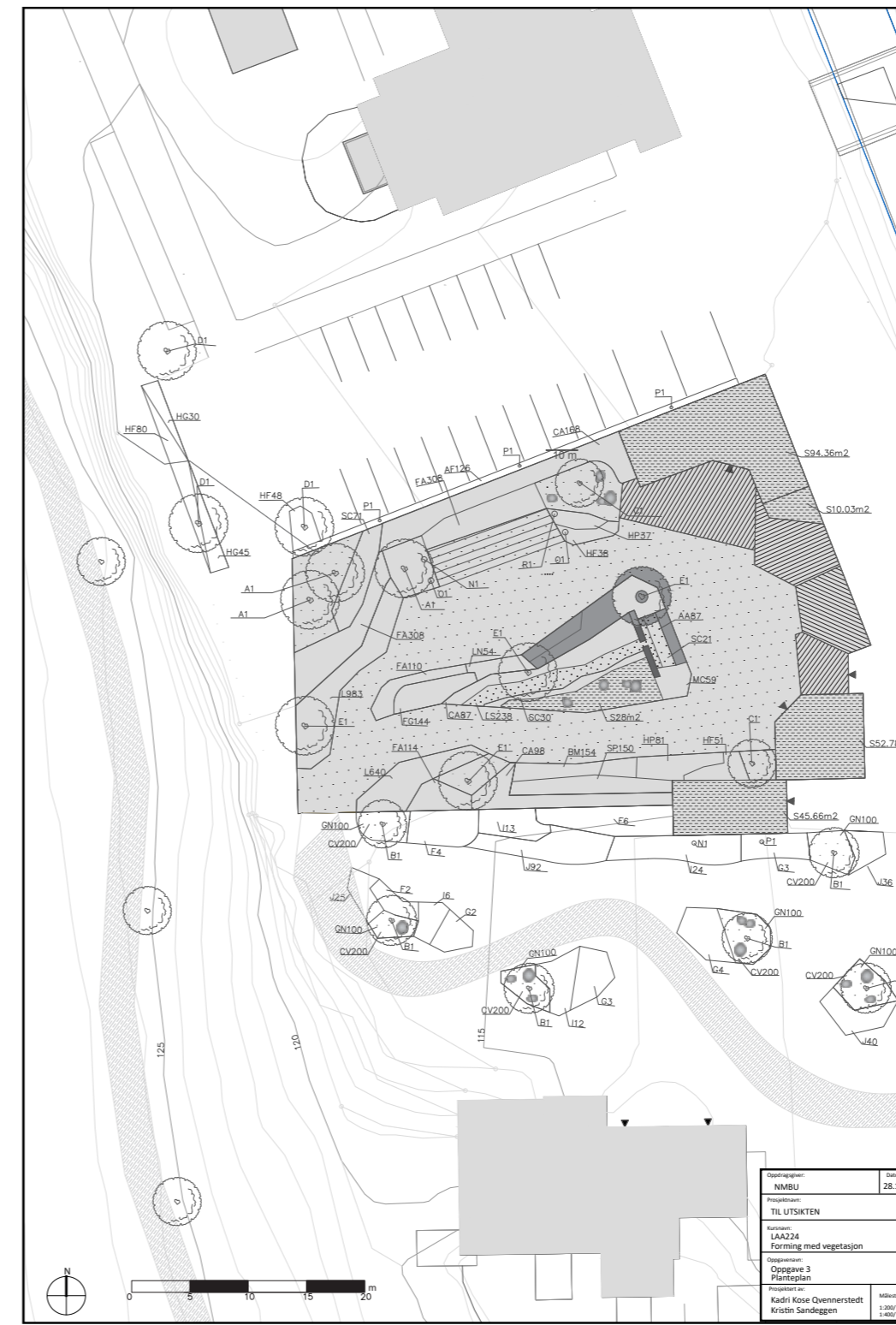
ILLUSTRASJONSPLAN:



Planen er skalert til format og ikke i målestokk.

Tegnet i samarbeid med Kristin Sandeggen

PLANTEPLAN:



Planen er skalert til format og ikke i målestokk.

Tegnet i samarbeid med Kristin Sandeggen

Planteliste:

Type	Kode	Botanisk navn	Norsk navn	Avstand (m)	Levering	Størrelse(cm)	NS4400	Kategori	Herdighet	Antall
Trær	A	<i>Prunus triloba</i>	Rosemandel	se planen	KP	Sh 210/5th 180	56	Oppstammet	HS	3
	B	<i>Prunus sibirica</i>	Dvergslan "Watereri"	se planen	KP	Sh 175	57,3	Bergplante gruppe A	HS	6
	C	<i>Hydrangea paniculata</i>	Syrinhortensia	se planen	KP	Sh 180/5th 160	56	Oppstammet	HS	2
	D	<i>Cornus monogyna</i>	Hegnhyggom	se planen	KP	Sh 210	56	Gjennomgående stamme	HS	3
Busker	E	<i>Betula pendula</i>	Sprøbjelk	se planen	KP	Sh 200/5th 200	56	Oppstammet	HS	4
	F	<i>Physocarpus opulifolius</i>	"Diabolo"	2	CO	4-tesende grener	57,2	Buske gruppe A	HS	12
	G	<i>Prunus mugo</i>	Sprøbjelk	2	CO	825-90	57,3	Bergplante gruppe C	HS	12
	I	<i>Rhododendron fortunei</i>	"Scintillation"	1	CO	Sh 40-50	57,2	Buske gruppe C	HS	55
	J	<i>Rhododendron "P.J.Mazzel"</i>	Rhododendron "P.J.Mazzel"	0,5	CO	Sh 40-50	57,2	Buske gruppe C	HS	133
	L	<i>Calluna vulgaris</i>	"Dark Star"	0,2	CO	Sh 12-15	57,2	Buske gruppe D	HS	1605
Klatre-/lyngplanter	N	<i>Hieracium icterus</i>	Klengulliv	se planen	CO	2grener	57,5		HS	3
	O	<i>Hydrangea ss. persicaris</i>	Klatrehortensia	se planen	CO	2grener	57,5		HS	2
	P	<i>Hedera helix</i>	"Trondheim"	se planen	CO	2grener	57,5		HS	3
	R	<i>Actinidia kolomikta</i>	Rødtattbusk	se planen	CO	2 grener	57,5		HS	1
Stauder	HP	<i>Hemerocallis</i>	"Pink Damask"	0,4	CO	11	58	Stauder gruppe C	HS	118
	HG	<i>Hosta</i>	"Guacamole"	0,4	CO	11	58	Stauder gruppe C	HS	75
	HF	<i>Hosta fortunei</i>	"Hyacinthina"	0,4	CO	11	58	Stauder gruppe C	HS	217
	LS	<i>Lupinus sativus</i>	Strandbønne	0,3	CO	11	58	Stauder gruppe B	HS	238
	AF	<i>Athyrium filix-femina</i>	Skogburke	0,4	CO	11	58	Stauder gruppe C	HS	148
	Prydgress	CA	<i>Calamagrostis x acutiflora</i>	"Karl Forester"	0,5	CO	21	58	Stauder gruppe B	HS
BM		<i>Braja media</i>	Hjerte gras	0,3	CO	11	58	Stauder gruppe B	HS	154
SP		<i>Stipa pennata</i>	Pensilvagrass	0,35	CO	11	58	Stauder gruppe B	HS	150
MC		<i>Molinia caerulea</i>	"Moonheer"	0,35	CO	11	58	Stauder gruppe B	HS	59
SC		<i>Stipa capillata</i>	Hjerte gras	0,5	CO	11	58	Stauder gruppe B	HS	122
LN		<i>Luzula nivea</i>	Sprøbjelk	0,35	CO	11	58	Stauder gruppe B	HS	54
FG		<i>Festuca gautieri</i>	Bjernesvingel	0,3	CO	11	58	Stauder gruppe A	HS	144
FA		<i>Festuca ornithoglossa</i>	"Superba"	0,3	CO	11	58	Stauder gruppe A	HS	779
Løk	AA	<i>Allium afflutense</i>	"Purple Sensation"	se planen	løk				HS	87
	CV	<i>Crucis verus</i>	"Memembrance"	0,05	løk				HS	1000
	GN	<i>Galanthus nivalis</i>	Snebløkke	0,05	løk				HS	600
Tak sedum	S	Sedum	se planen	matte			NS4417		HS	233m ²

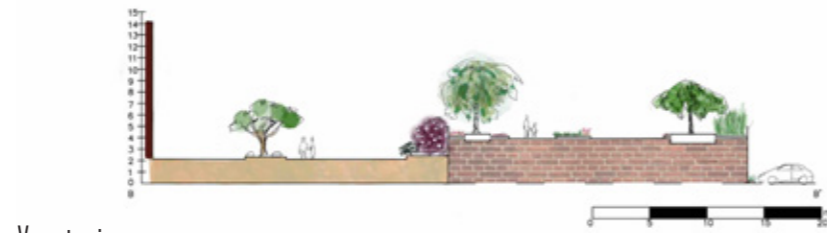
Tegnforklaring:

	Tursti		Sittebenk/platting
	Pergola		Stor rullestein
	Cafe		Nye trær
	Nye høydekurver		Eksisterende trær
	Installasjon		Knutepunkt nye koter
	Allium afflutense		Klatreplanter
	Sedummatte		Sedummatte
	Grus		Grus
	Treplattung		Treplattung

SNITT:



Vegetasjon om våren



Vegetasjon om sommeren



Vegetasjon om høsten



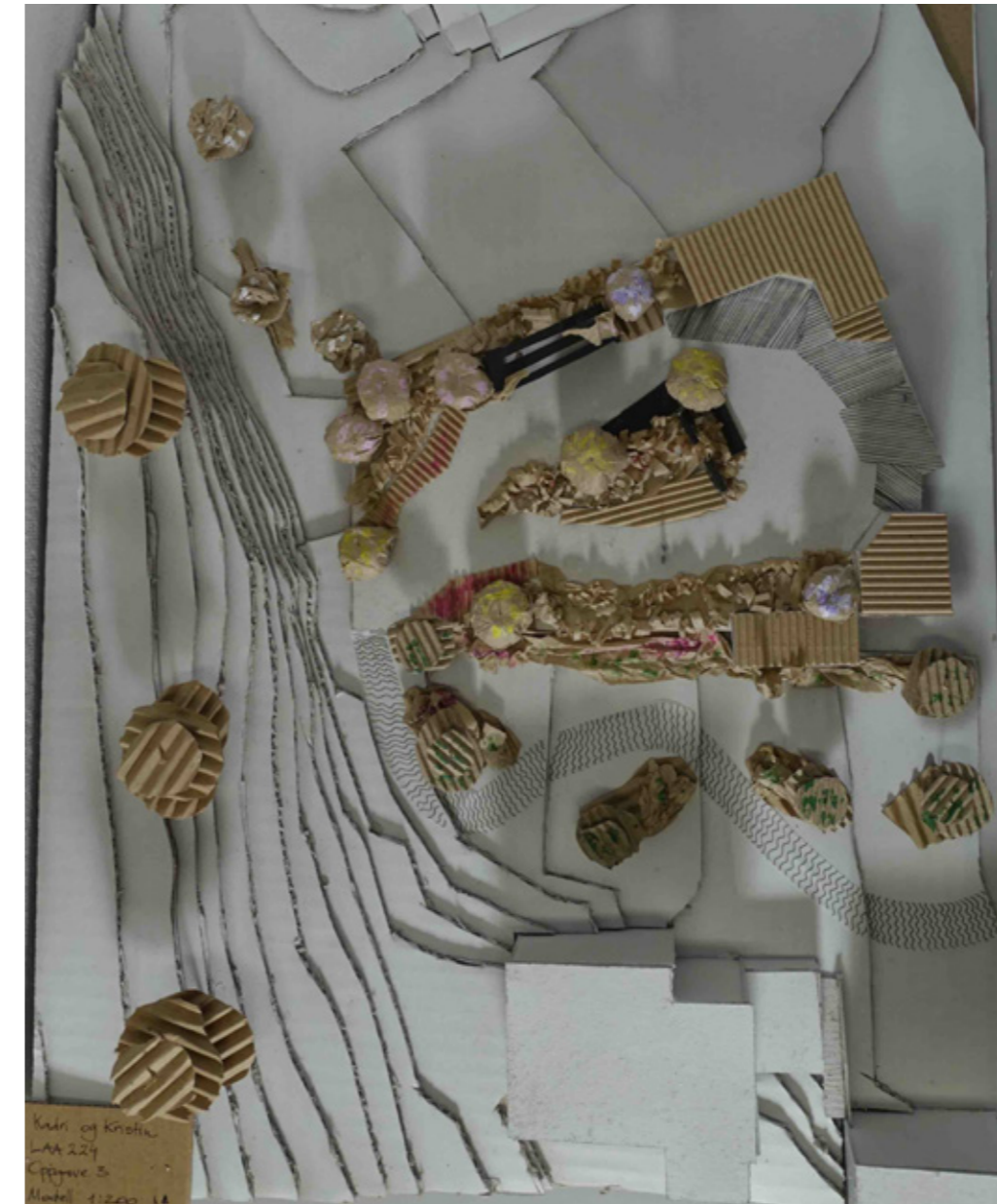
Vegetasjon om vinteren

ILLUSTRASJON:



Tegnet i samarbeid med Kristin Sandeggen

MODELL:



Tegnet i samarbeid med Kristin Sandeggen

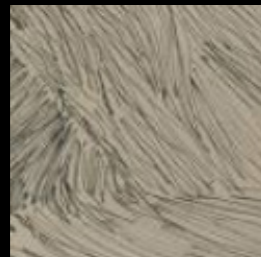
ØVELSE: TRAPP OG RAMPE VED UR

EMNE: LAA 215/ KONSTRUKSJONSDESIGN

TEMA: UTFORMING AV TRAPPEN OG RAMPEN BAK UR BYGGET

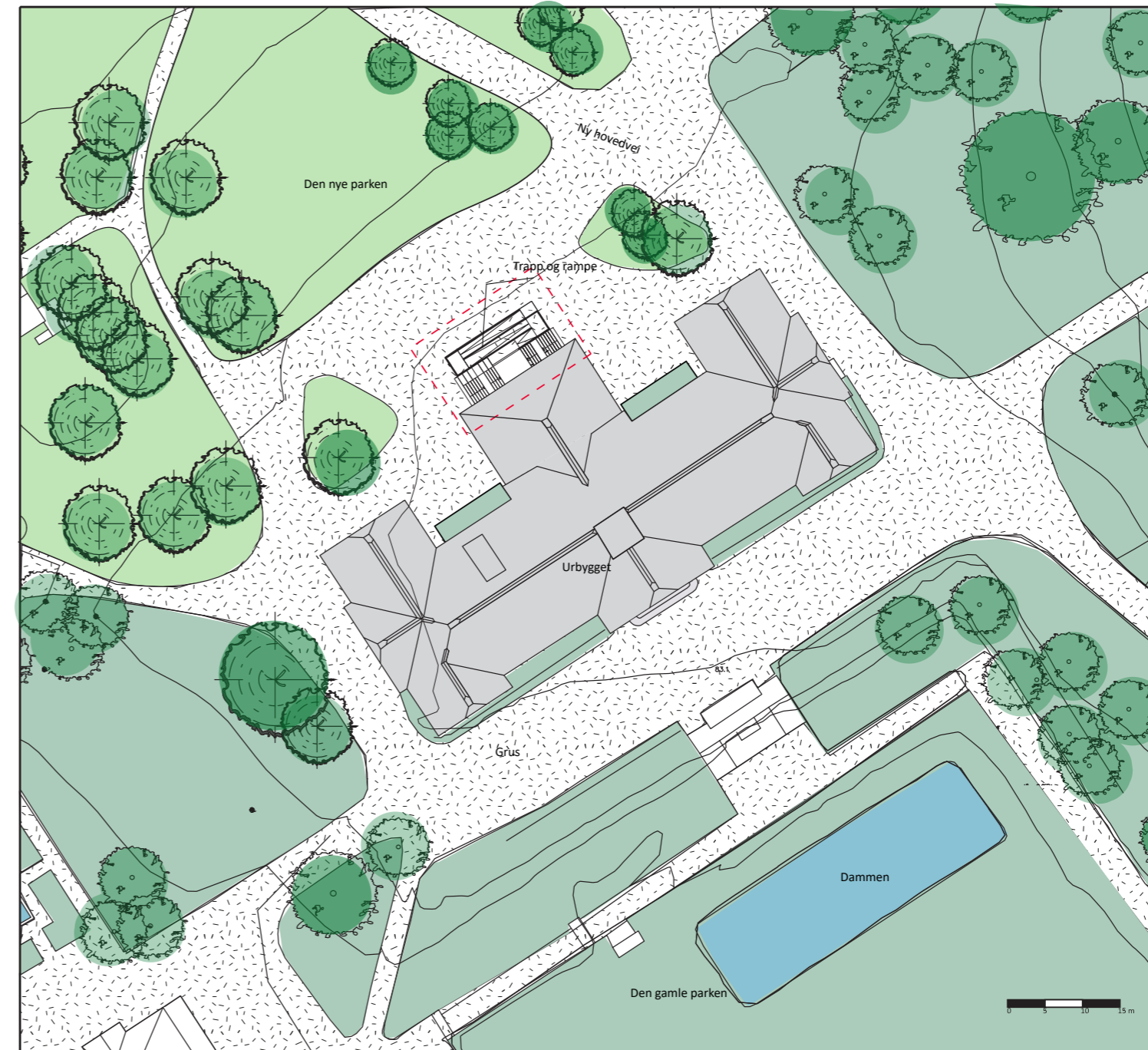
INDIVIDUELL OPPGAVE/ VÅR 2018

Denne øvelsen var en del av kurset Konstruksjonsdesign og skulle gjøres ferdig på tre dager. Vi fikk en kort introduksjonsforelesning om utforming av trapper og ramper på detaljnivå. Etter dette skulle det raskt produseres detaljplan, overordnet plan og en illustrasjonstegning. Øvelsen krevde digitale verktøy som vi ikke hadde brukt tidligere i landskapsarkitekturstudiet. Vi ble utfordret til å bruke SketchUp samt å prøve for første gang å utvikle en trapp og rampe i detaljnivå.



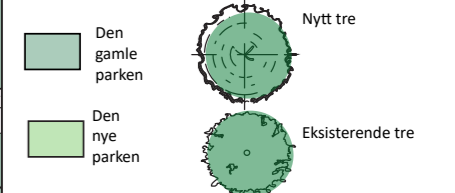
Urbygningen representerer et skille mellom den gamle parken tegnet av Olav L. Moen og den nye som bygges som en del av den nye Veterinærhøgskolen. Tanken var å lage en bru - en myk overgang fra den gamle parken inn i den nye. Rampen og trappen skulle være moderne, men bære i seg fortidens tegn. Konseptet var bygget på Olav L. Moens sin skisse. De tydelige linjene og myke formspråket ble inspirasjonen til mønstret i betongen som skulle smykke vangen til trappen og rampen.

OVERORDNET PLAN:



Overordnet plan:

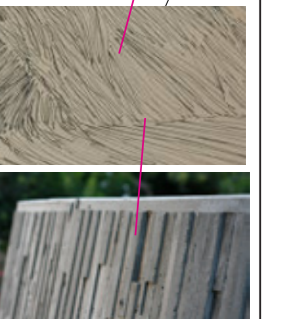
Urbygningen representerer et skille mellom den gamle parken tegnet av Olav L. Moen og den nye parken som bygges som en del av den nye veterinærhøgskolen. Ønsken er å lage en bru - en myk overgang fra den gamle parken inn i den nye. Den skal være modern men bære i seg fortidens tegn.



KONSEPT: I MOENS HÅND



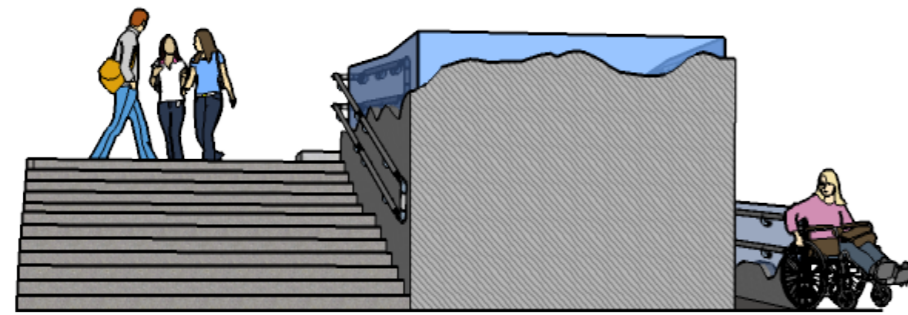
Konseptet er bygget på Olav L. Moens sin skisse. De tydelige linjene og myke formspråk er inspirasjonen til mønstret i betongen som skal smykke vangen til trappen og rampen.



Oppdragsgiver	NMBU	A3
Kurs	LAA215 Konstruksjonsdesign	Dato:18.01.18 Tegn.nr.1
Oppgave 2	Trapp og rampe	
Tegningsnavn	Oversiktsplan og konsept	Målestokk
Navn	Kadri Kose Qvennerstedt	1:500

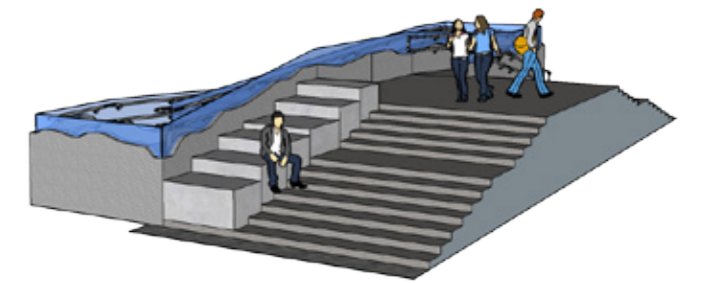
Planen er skalert til format og ikke i målestokk.

3D TEGNING:

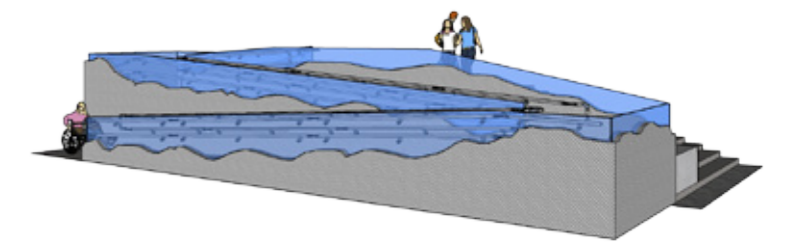


Trappen fra østsiden

3D TEGNINGER:

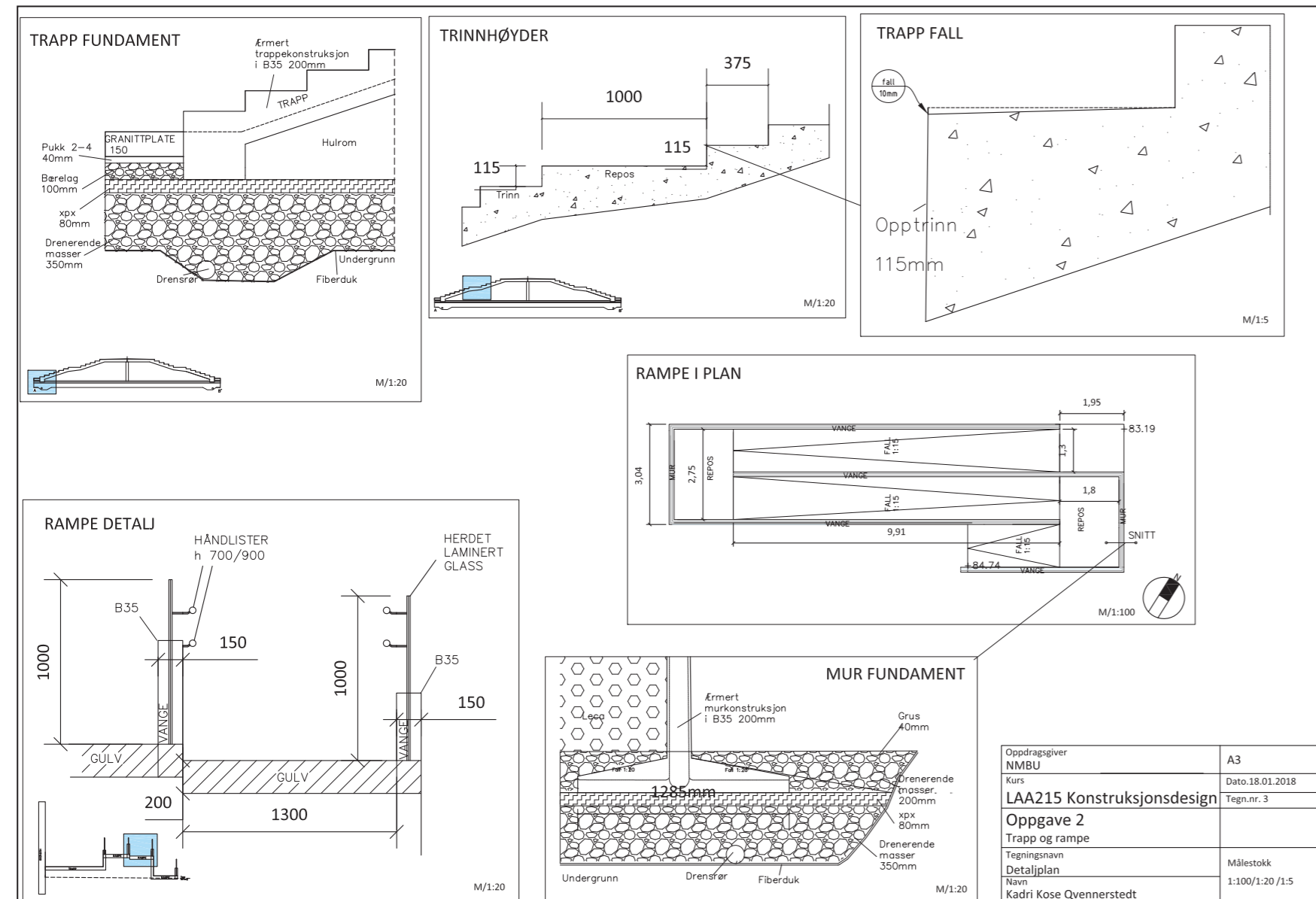


Trappen fra vest

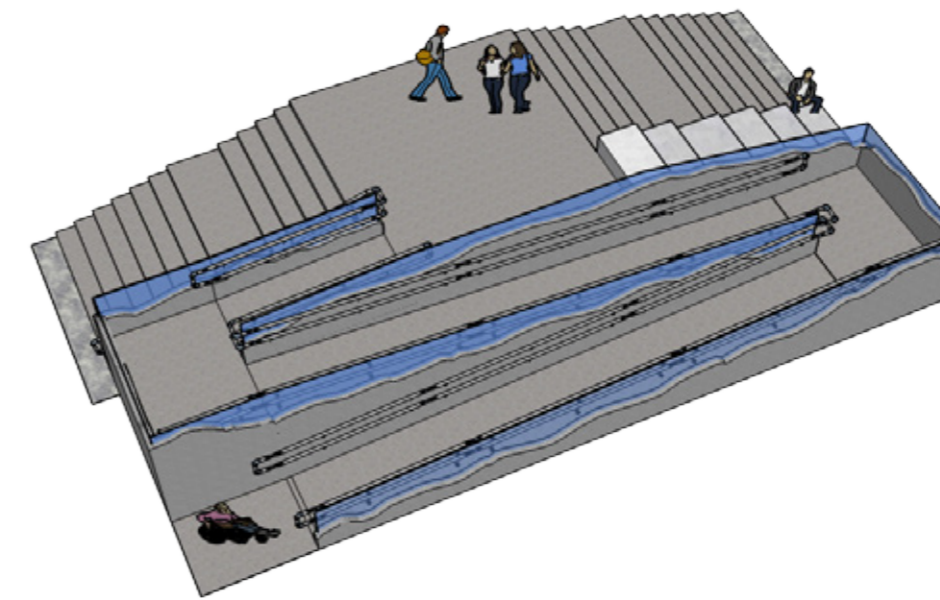


Rampen

DETALJPLAN:

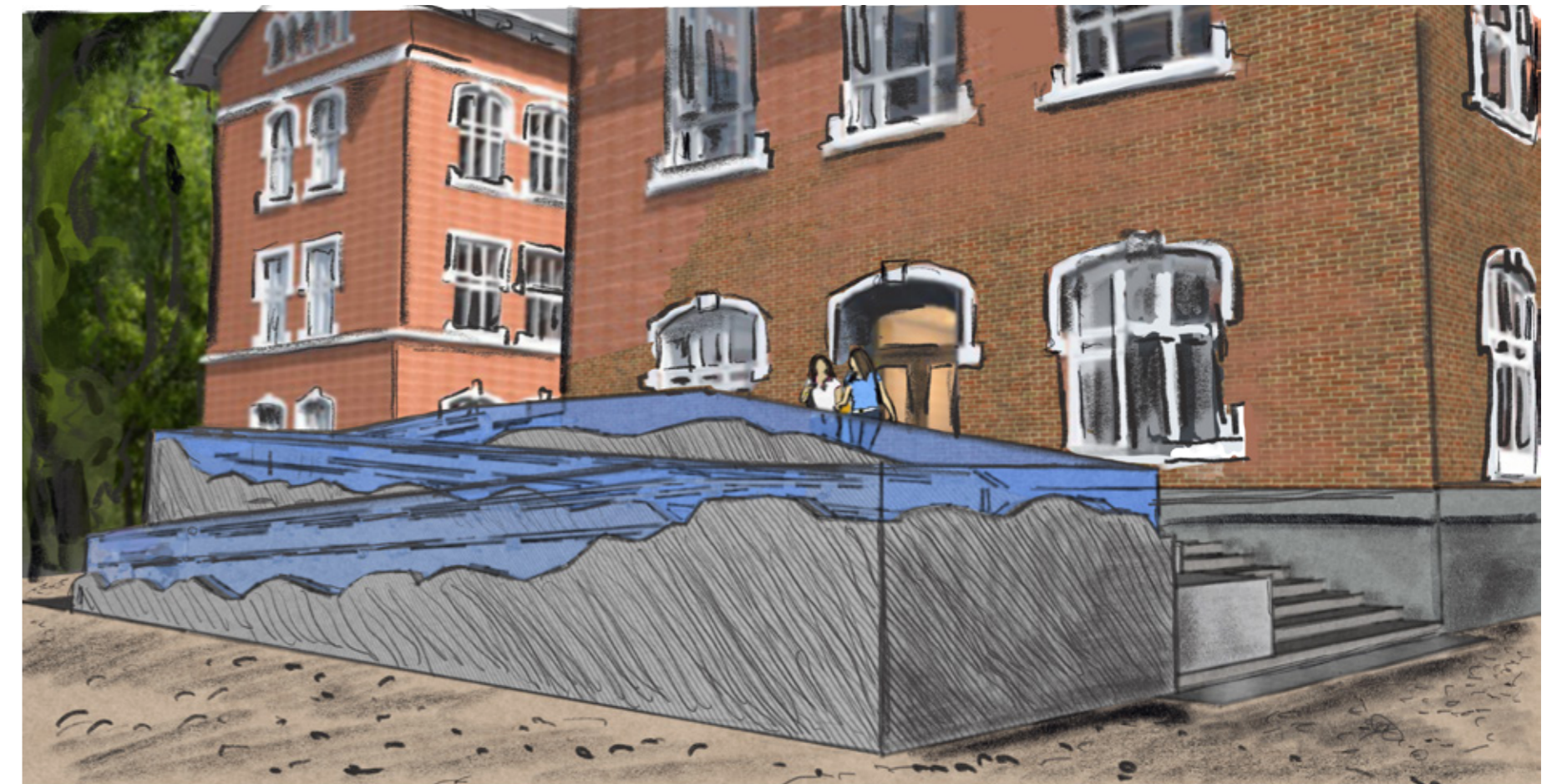


Detaljene er skalert til format og ikke i målestokk.



Trappen ovenfra

ILLUSTRASJON:



SCHOUS I KONTRASTHARMONI

EMNE: LAA 215/ KONSTRUKSJONSDESIGN

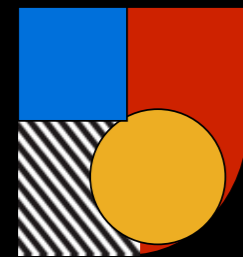
TEMA: UTFORMING AV SCHOUS PLASS

INDIVIDUELL OPPGAVE/ VÅR 2018

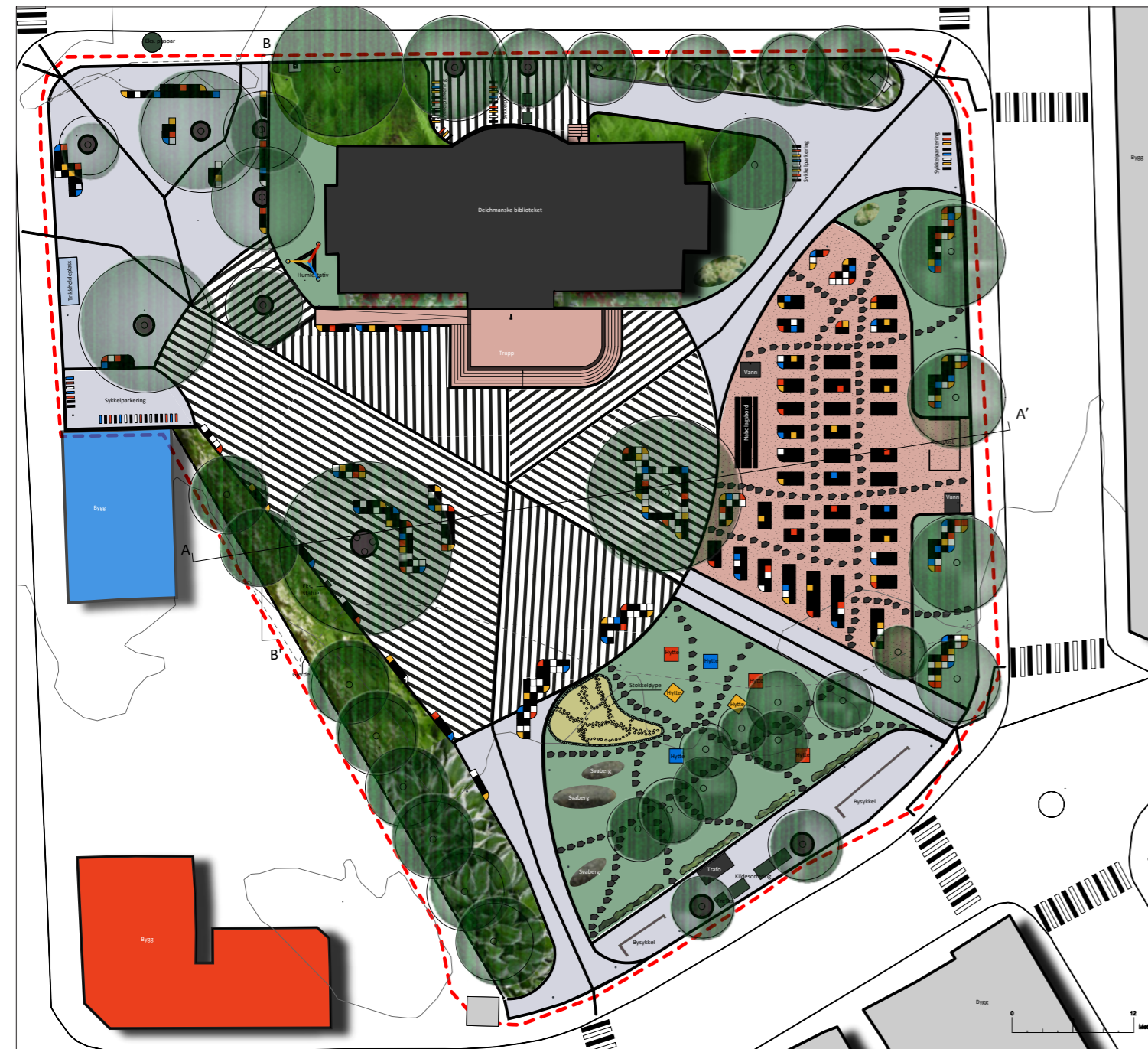
Denne var den mest utfordrende oppgaven hittil i landskapsarkitekturstudiet. Det var første gang at vi måtte utvikle på egenhånd et konsept helt ned til detaljnivå. Denne gangen var prosjektområde i Grünerløkka ved Schous plass. I prosjektet mitt ville jeg gi Schous plass en tydelig identitet som gjenspeiler de aktivitetene og engasjementet som allerede fantes på stedet: konsert- og markedsaktiviteter og urban dyrking.

Formspråket til konseptet var hentet fra tomteformen til Schous plass. Den var en kontrastfull symbiose av en firkant og en sirkel som sammen skaper en slags *kontrast-harmoni*. Fargespråket var basert på byggene som ligger rundt Schous: gult, rødt og blått. Disse står i kontrast mot de fargeløse byggene i området og tydeliggjør det hvite Biblioteksbygget. Ved å bruke sterke kontrastfulle elementer ville jeg skape et sted som kunne gi liv for øyet og løftet frem Biblioteket og de naturskapte elementene. Gjennom kontrastene kunne Schous plass synliggjøres og styrke sin identitet samt harmonisere med resten av Grünerløkka.

Jeg ville dele hele plassen i seks ulike soner basert på bevegelseslinjene gjennom Schous. Jeg ønsket å skape en *Matesone* ved trikkehaldeplassen og en mer tydelig *Inngangssone* bak biblioteket. Det skulle være en stor åpen *Plass* i midten for større arrangementer og tre myke kantsoner: *mosete Gjerdesone* i vest, *Skagsone* med allerede eksisterende tett trevegetasjon i sør og *Dyrkesone* i øst for å gi mulighet for urban dyrking i hjertet av Grünerløkka.



ILLUSTRASJONSPLAN:



Planen er skalert til format og ikke i målestokk.

TEKNISKPLAN/PLANTEPLAN:



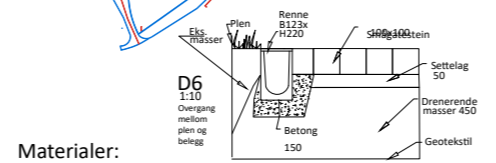
Planen er skalert til format og ikke i målestokk.

Tegnforklaring:

- Eksisterende trær
- Lysposter med lysspill
- Plenareal
- Røllig grus - Rose - fraksjon 3-11mm
- Røllig granitt - Røyken-granitt
- Sandkasse sand
- Grå smågastestein i granitt / delvis brukte smågastestein på stedet
- Prosjektgrense
- Jordflate under trær kantet med 200mm bånd av smågastestein i larvikitt
- Skiferplater ikke mer enn 5 sider med 400mm som minste lengde
- Busker av Gautheria shallon
- Nye plantefelt
- Moduler av plantekasser og sitteelementer
- Sykkeltastene fra Vestre og heter Looper
- Dioritt
- Larvikitt

Taktile leddlinjer og kanter:

- De **blå** linjene viser til taktile leddlinjer som er laget av 200 mm striper av smågastestein i larvikitt med grovhogget overflate. Leddlinjene bestemmer rettingslinjene på den svart-hvitt stripete overflaten som dekker Plassen.
- De **røde** linjene viser til innramningsstriper på 200 mm smågastestein i flammert larvikitt som går i flush og delvis støpejernsrenner med svart rist som rammer inn ulike områder og beleggoverganger.



Materialer:

- Varmforzinket stål 901 5 mm tykkelse med fargebehandlet overflate brukes til elementer, gjerdet og humlestativ i farger rød, hvitt, blått og svart.
- Gjerdet i grovkornet betong som er behandlet med mose-yoghurt blanding.
- Røykengranitt som brukes til trappen, sitteelementer, bord og hytter.
- Svart karbonisert furu er dekkematerialet til sitteelementer, bord og hytter.

Navn: Kadri Kose Qvenerstedt	
Kunstkode: LAA215	
Oppgavenummer: Oppgave 4	Tegningstittel: Illustrasjonsplan
Dato: 7.05.18	Målestokk: A1 - 1:200

Type	Kode	Botanisk navn	Norsk navn	Antall m2	Antall
Busker	GS	Gautheria shallon	Shalabær	plante i rad med 35 cm mellomrom	50
Klatrer /Vingelanter	HL	Humulus lupulus	Humle	se planen	3
	RF	Rosa 'Flammentanz'	Klatrerose 'Flammentanz'	se planen	4
	SC	Schisandra chinensis	Shisandra	se planen	4
Stauder	HM	Hemerocallis middendorffii	Dagilje	7	925
	HJ	Hosta undulata	Bradilje	7	2190
	MS	Mathiasia smuttipetris	Stauersneg	6	900
	RR	Rheum rhabarbarum	Rabarbar	se planen	12
Løk	AU	Allium ursinum	Kamiskål	20-30	2000

Plantevalg
Alle plantene som er valgt til prosjektet har egenskaper som kan brukes til matlagning. Det finnes rabarbra i stor soltærfelt, shisandra med sine røde vitaminrike bær og hosta med sine spiselige blader. Tanken er at gradvis kan folk aktivt være med på å plante og bestemme artsmangfoldet som skal være på plassen med krav på at de skal ha spiselige eller pollinerende egenskaper.

Humlestativ
Humlestativ ligger på den vestlige siden av biblioteket og er en attraksjon for øyet og samtidig skaper støtte til humleplantene. Den er 5 meter høy og 3 x 3 x 3 m i bunnen og har tverrgående rør på 1 og 3 m høyde. De sveiste rørene har Ø på 80 mm. Den er fundamentert i en 200mm tykk betongplate 150mm under jordoverflaten.

Tegnforklaring:

- Plangrense
- Lysposter
- Eksisterende trær
- Skiferplater
- Moduler av plantekasser og sitteelementer
- Nye koter
- Vanneveier

Nabolagsbord
Det er et nabolagsbord i dyrkesonen for store og små, for at man kunne spise det man dyrker på stedet eller bare nyte en lunsj i parkmiljø. Den er 7 meter lang og 1 meter bred med høyde på 70 og 50 cm. Benkene er 40 cm bred med sittehyde på 45 cm for voksne og 30 cm for barn. Ramme og bein er i stål. Bord og benkeplattene er i karbonisert furu H28 x i B128. Voksenbord er 5 meter og barnebord 2 meter lang.

Navn: Kadri Kose Qvenerstedt	
Kunstkode: LAA215	
Oppgavenummer: Oppgave 4	Tegningstittel: Tekniskplan
Dato: 7.05.18	Målestokk: A1 - 1:200

MATVERKET I TANGVALL

EMNE: LAA 350/ ARKITEKTUR OG BYROM I LANDSKAPET
TEMA: EN MULIGHETSSTUDIE AV TANGVALL

GRUPPEOPPGAVE/ HØST 2018

Denne eksamensoppgaven strakk seg over hele semesteret. Temaet for kurset var å utforske utviklingsmulighetene i kommunesentrene når Søgne, Songdalen og Kristiansand kommuner slås sammen i 2020. Vi skulle kartlegge hvilke utfordringer og muligheter som kunne oppstå ved bortfall av kommunesentrene og de kommunale funksjonene samt å utforske hvordan utbyggingsmulighetene i disse sentrumskjernene kunne styrke stedenes rolle og bidra til økt bruk og lokalt engasjement. Oppgaven var gjennomført av tverrfaglige grupper, som besto av studenter fra eiendomsutvikling, by- og regionplanlegging og jeg som eneste landskapsarkitekt. Min oppgave var å visualisere og digitalisere vår felles ide.

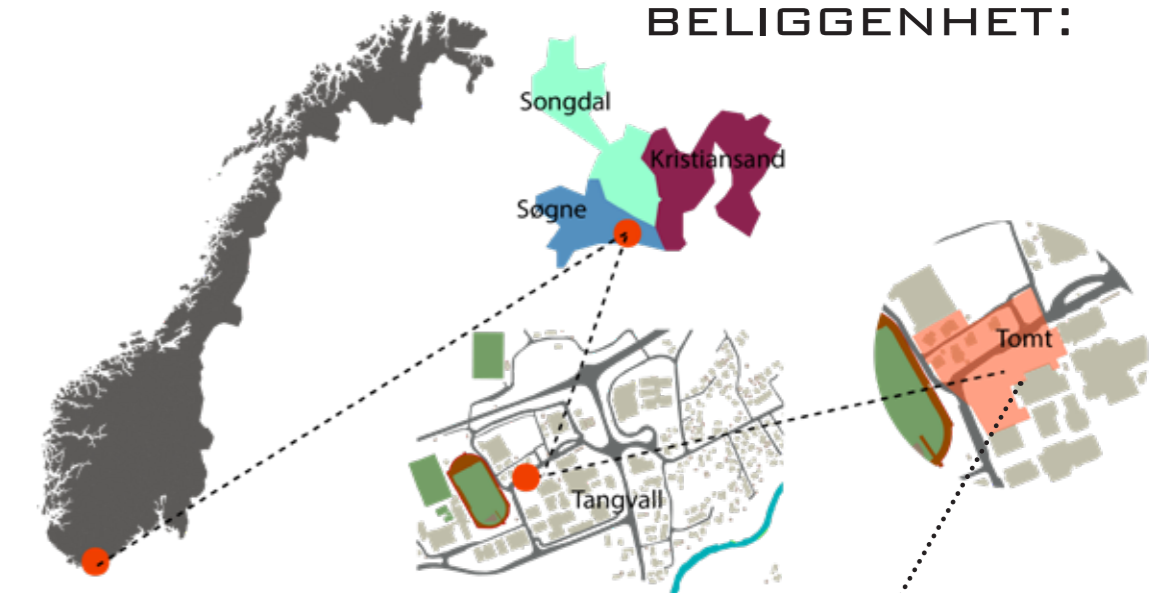
Vår gruppe fikk oppgaven å utforske utfordringene og mulighetene som kunne øke attraktiviteten til Søgnes eksisterende kommunesenter i Tangvall. Tangvall er Søgnes kommunesenter og har, av kommunen, blitt definert som dets handelssenter. Handelen i Tangvall baserer seg i stor grad på forbrukere som ankommer sentrum via bil. Dette gjenspeiles i arealbruken, med mange og store grå flater.

Gjennom diagnosen avdekket vi videre et behov for å tilføre Tangvall nye kvaliteter og funksjoner ved bruk av latente kvaliteter. Tangvall viste å ha mange mat-relaterte ressurser. Havet, skogen og landbruket omringer sentrum. Denne eksamensoppgaven utforsket hvordan disse styrkene kunne utnyttes for å sikre en god utvikling av Tangvall i den kommende kommunesammenslåingen, slik at den kunne bidra til økt konkurranse- og tiltrekningskraft for nye Kristiansand kommune. Målet med oppgaven var å bidra til økt aktivitet i Tangvall gjennom hele året, ved å understøtte lokalkulturen i området.

Vi fikk tildelt en liten tomt tett inntil targetet i sentrumskjernen. Prosjektområdet skulle utvikles til et senter for matproduksjon og matkonsumpsjon. Prosjektet skulle foregå som en prosess over tid, der tettheten øker, og utvidelsen skjer samtidig som interessen øker. Utviklingen skulle gå gjennom tre faser, S, L og XL. Fra første fase med etablering av et torg, gjennom andre fase med bygging av Mathallen til siste fase der boliger og et Matverksted blir til. Matsenteret skulle endres gradvis fra å være et tilbud for de lokale, til å bli en destinasjon for hele Sørlandet. For å sikre gode byrom, valgte vi å gå vekk fra parallelle rette linjer, for å skape gode mellomrom mellom byggene. For å beskytte mot vind og vær er det også lagt utstikkere i fasaden, for å øke muligheten for bruk av de offentlige rommene gjennom året.



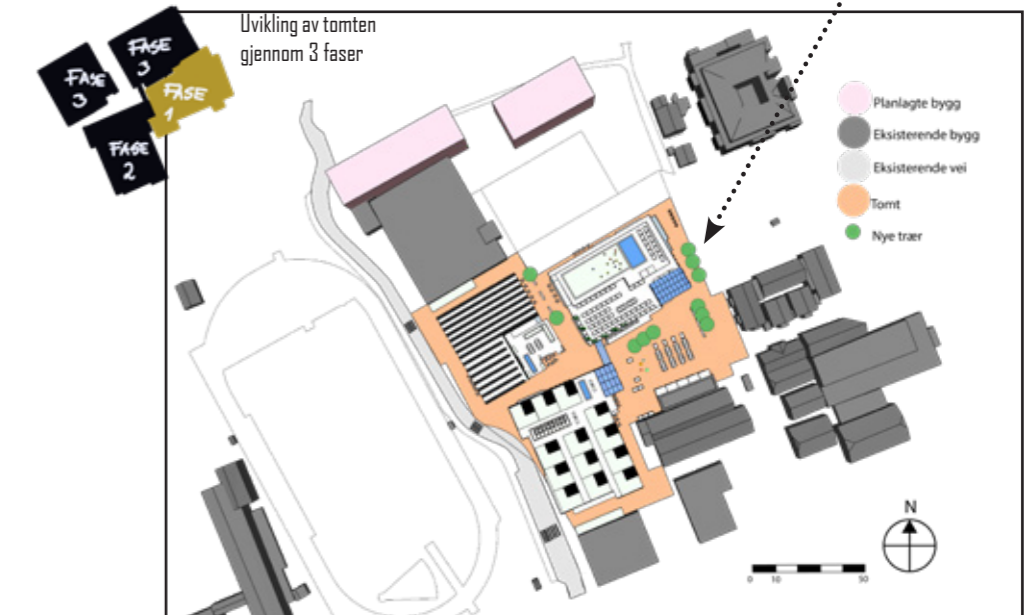
BELIGGENHET:



DIAGNOSE:



Diagnosekartet er en del av innledende analyse som ble gjort tidlig i kurset for å bli kjent med og finne essensen av området. Gjennom denne analysen registrerte vi at Tangvall er et bilbasert tettsted med overdrevent mye areal avsatt til parkering og dominerende vegnett, samt et område omringet av landbruks- og naturlandskap.



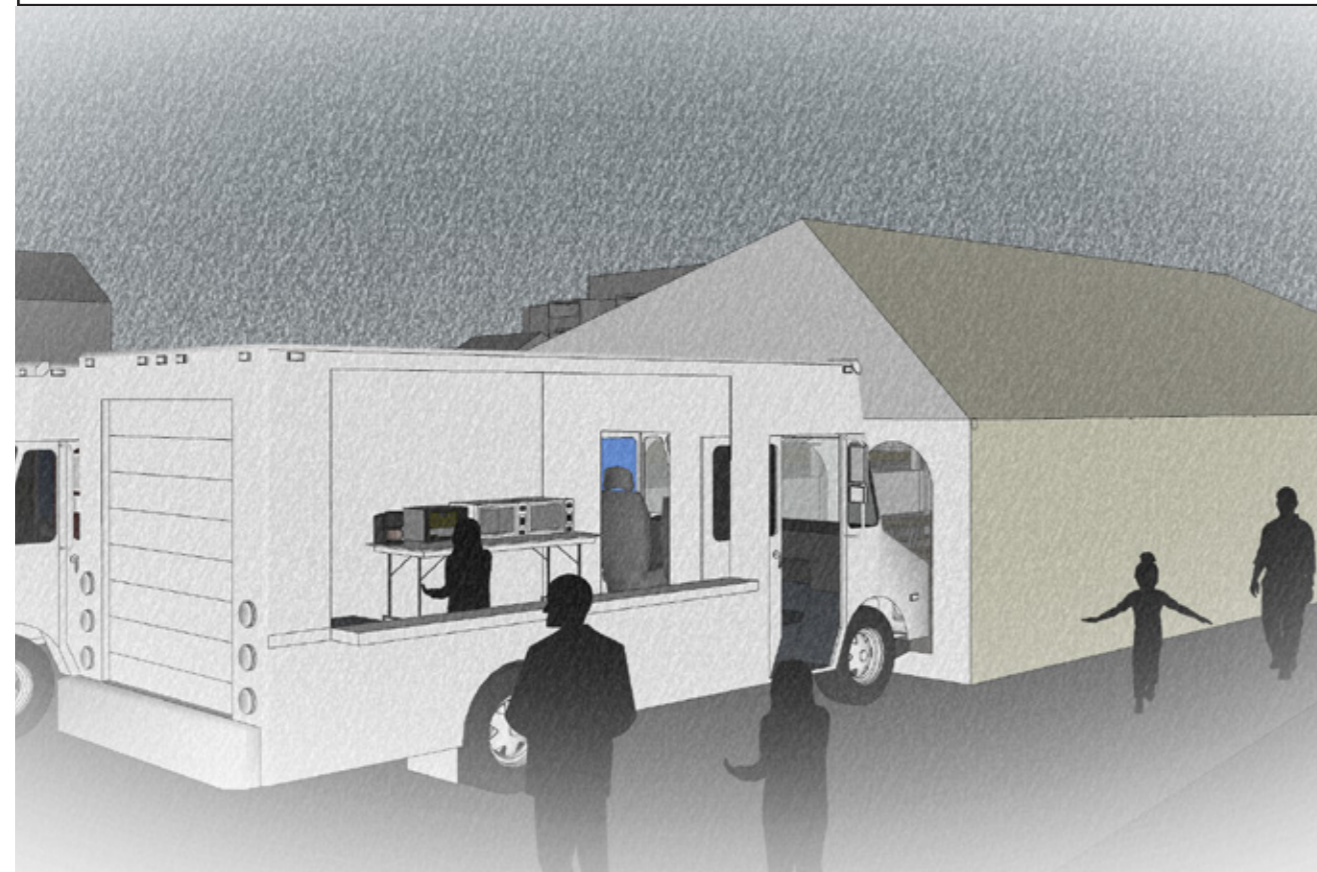
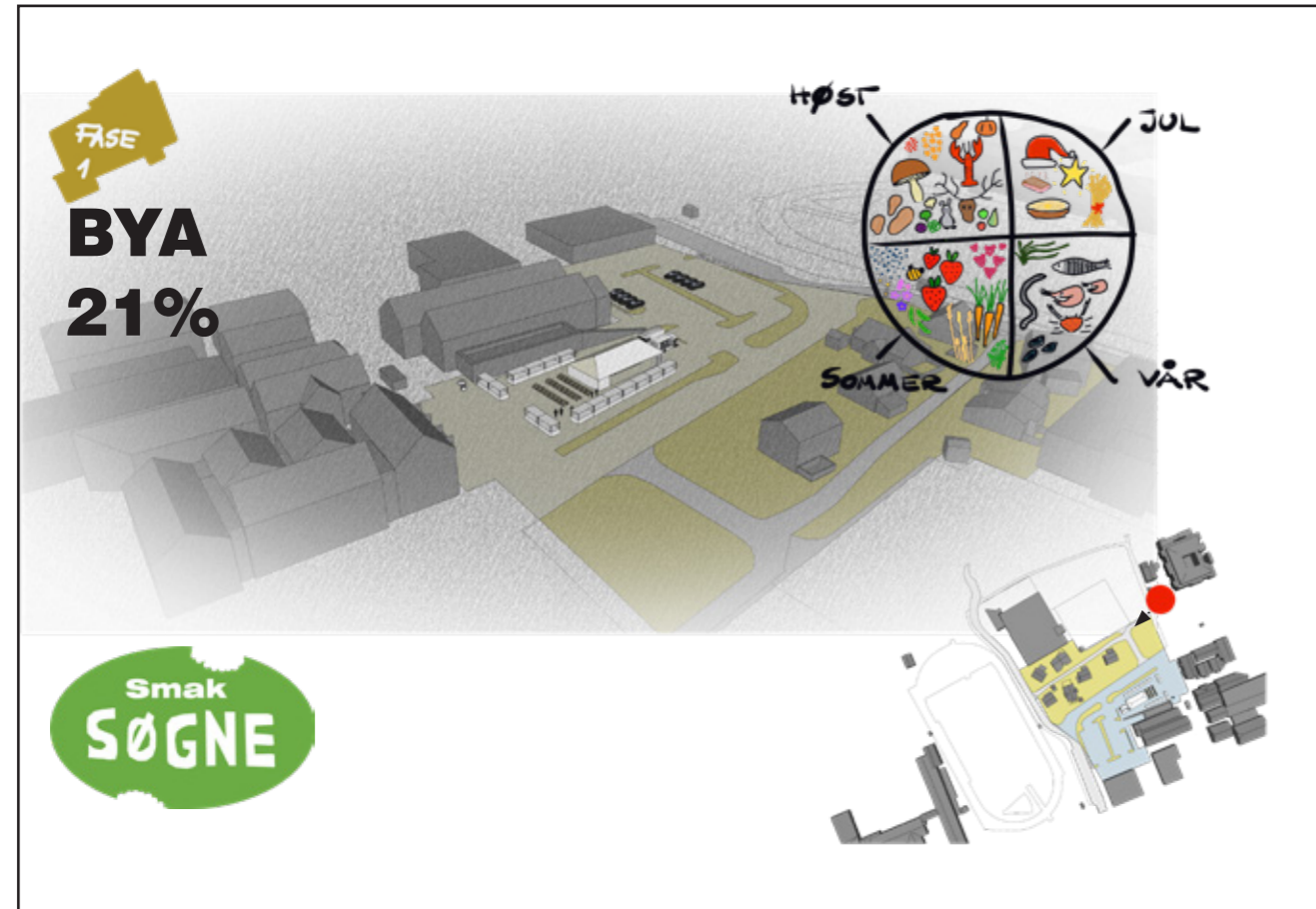
Eksisterende byrom



Nytt byrom



FASE I: SMALL - ETABLERING AV TORGET:

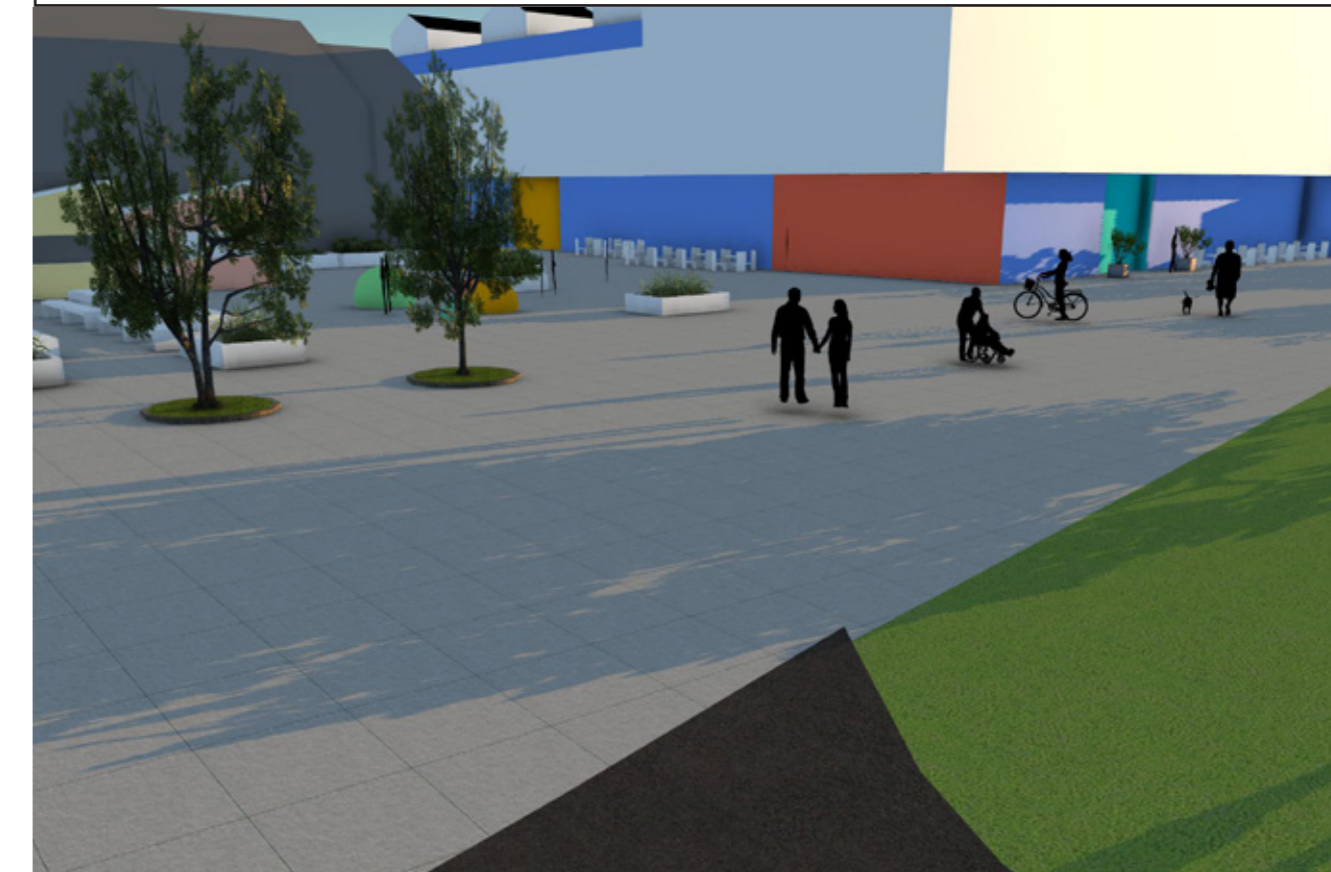
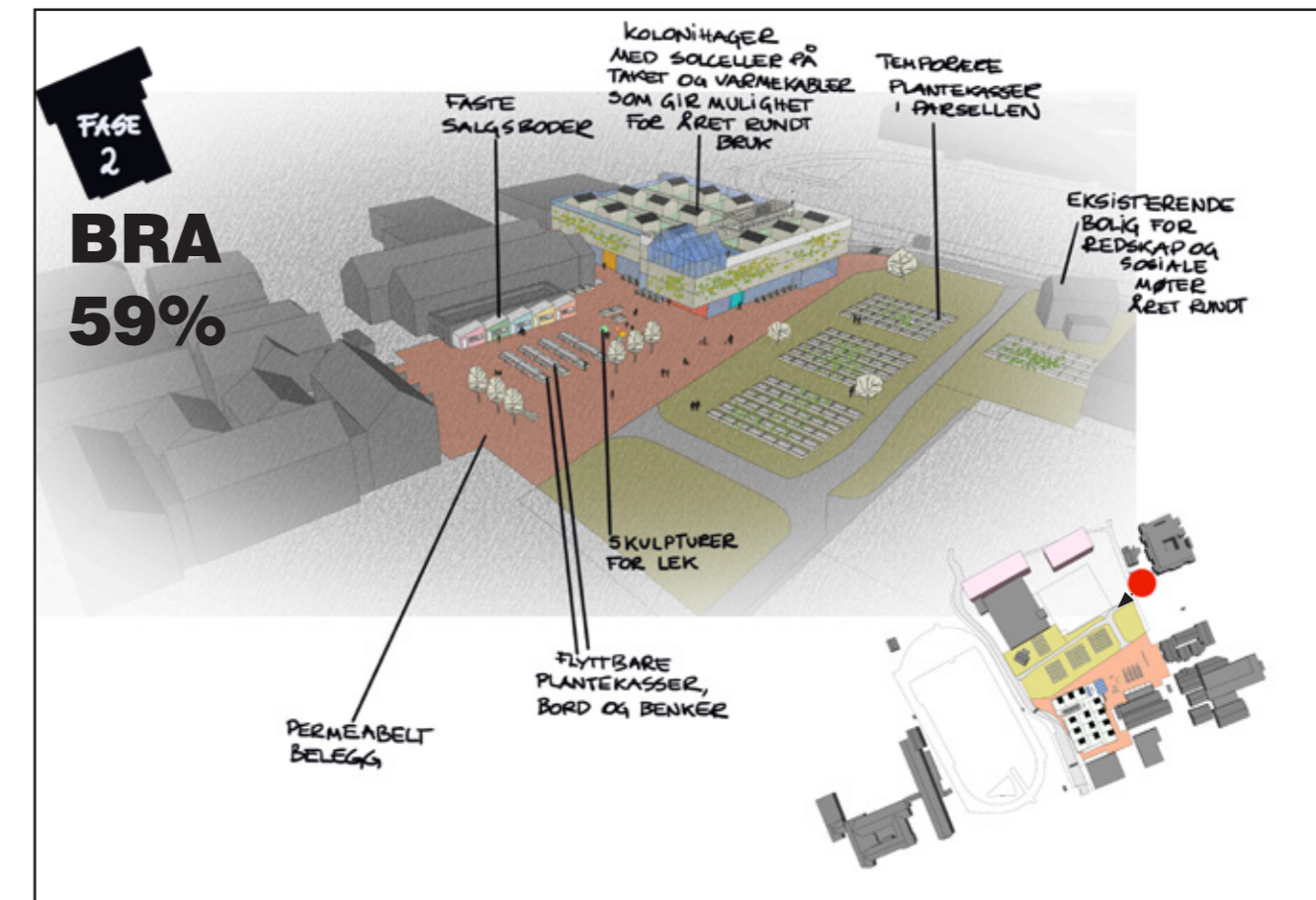


SE FILM:



Opggaven utviklet i samarbeid med Heidi Jensseter, Manjot Kaur, Mohammed Ismail og Osman Ilyas

FASE II: LARGE - ETABLERING AV MATHALLEN OG PARSELLHAGEN:

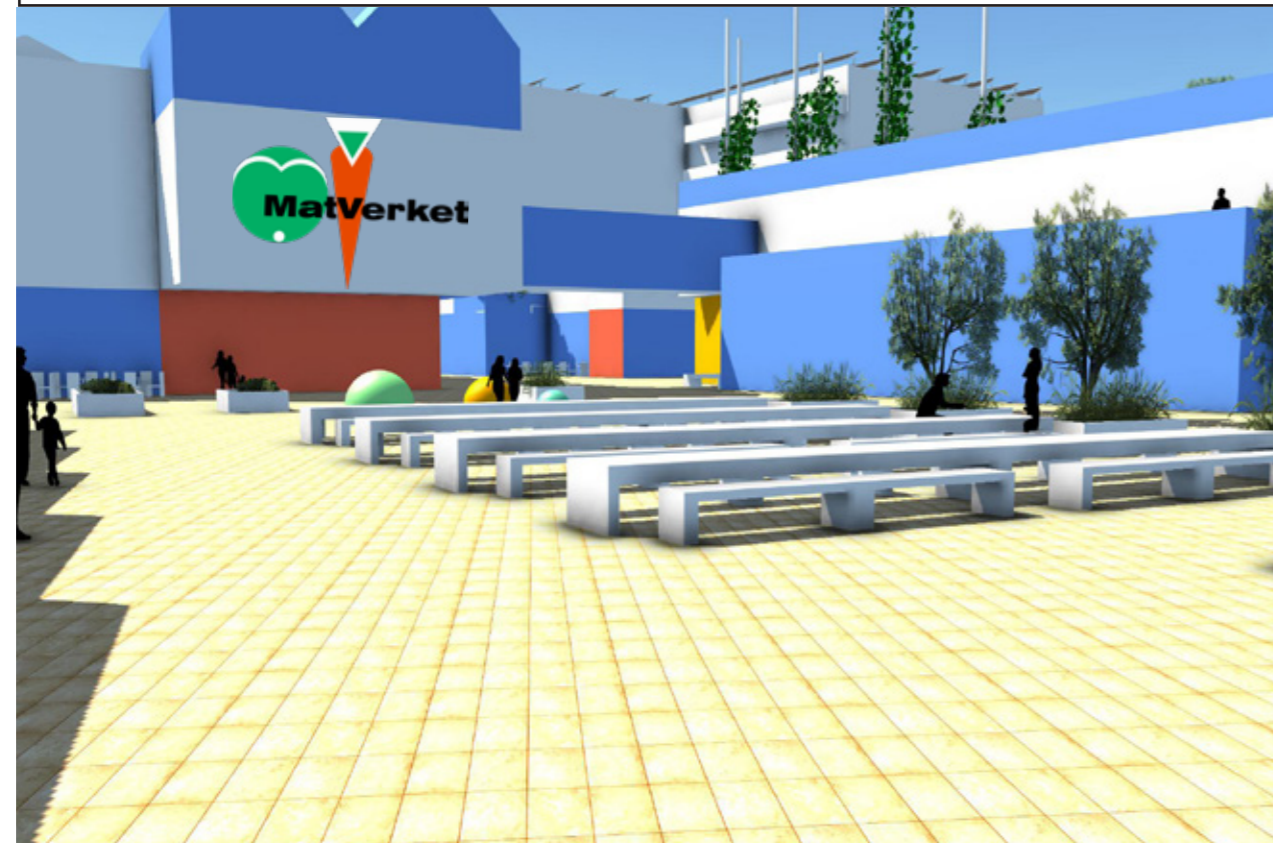
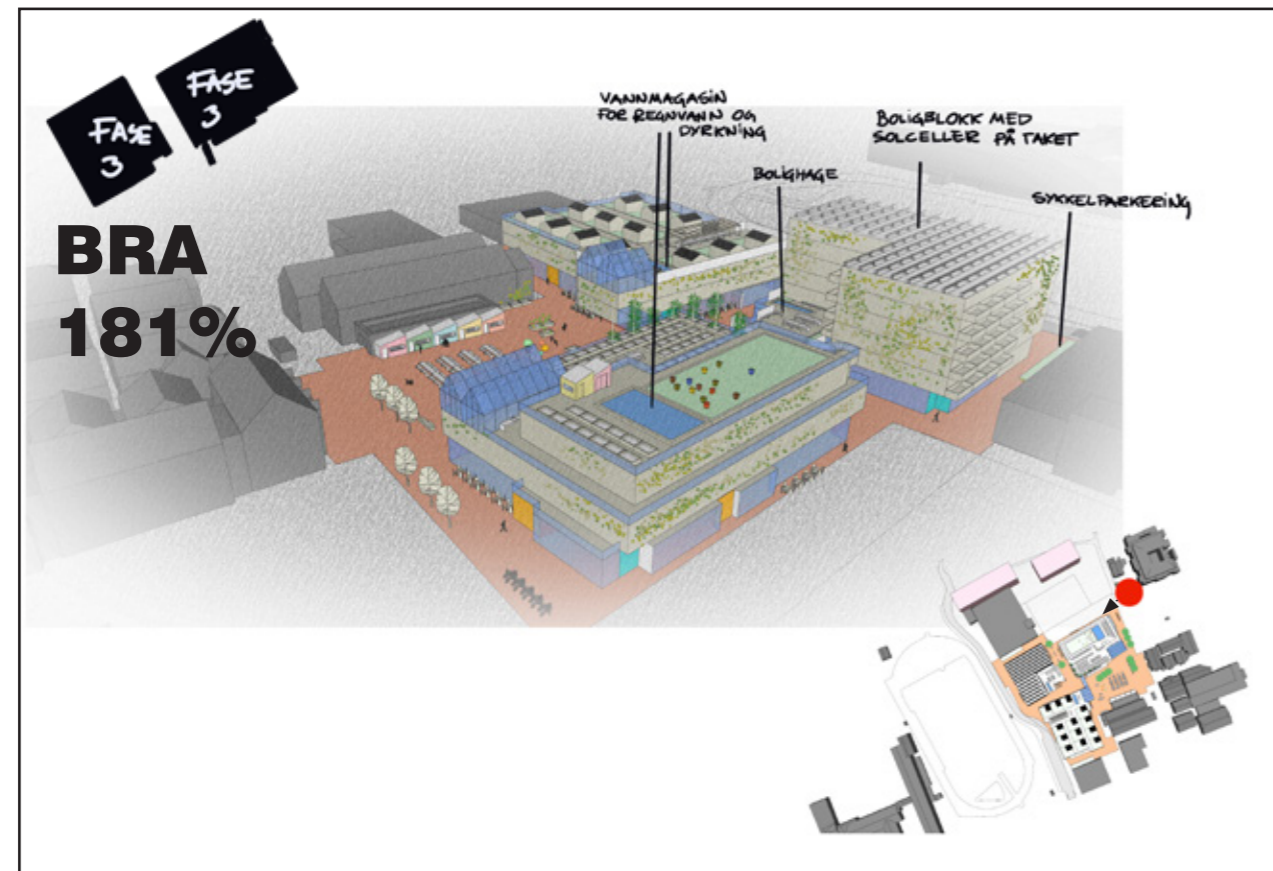


SE FILM:



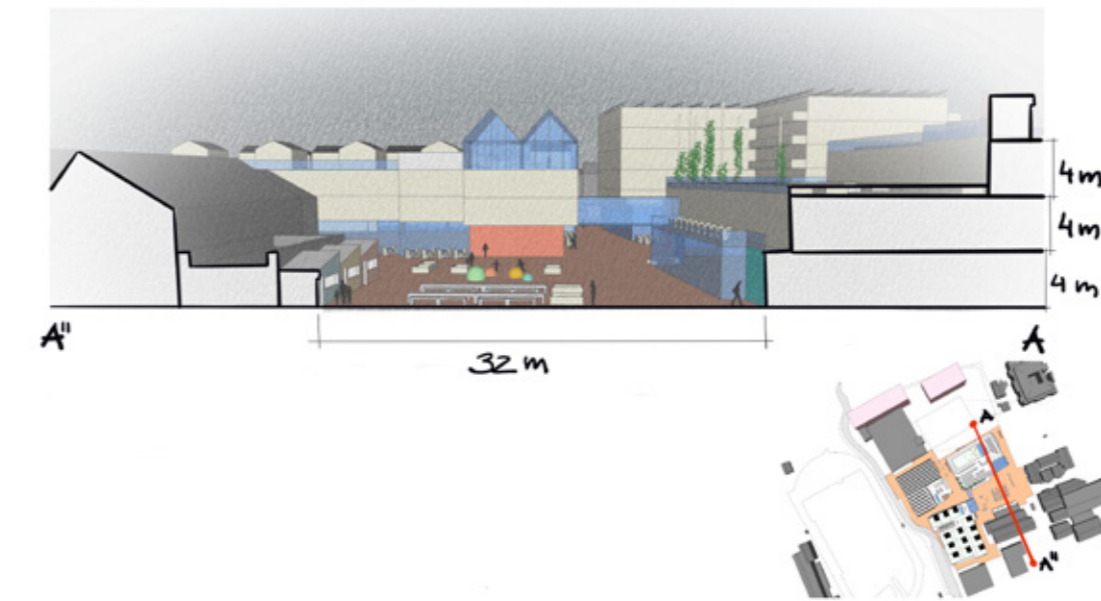
Opggaven utviklet i samarbeid med Heidi Jensseter, Manjot Kaur, Mohammed Ismail og Osman Ilyas

FASE III: X-LARGE - ETABLERING AV MATVERKET

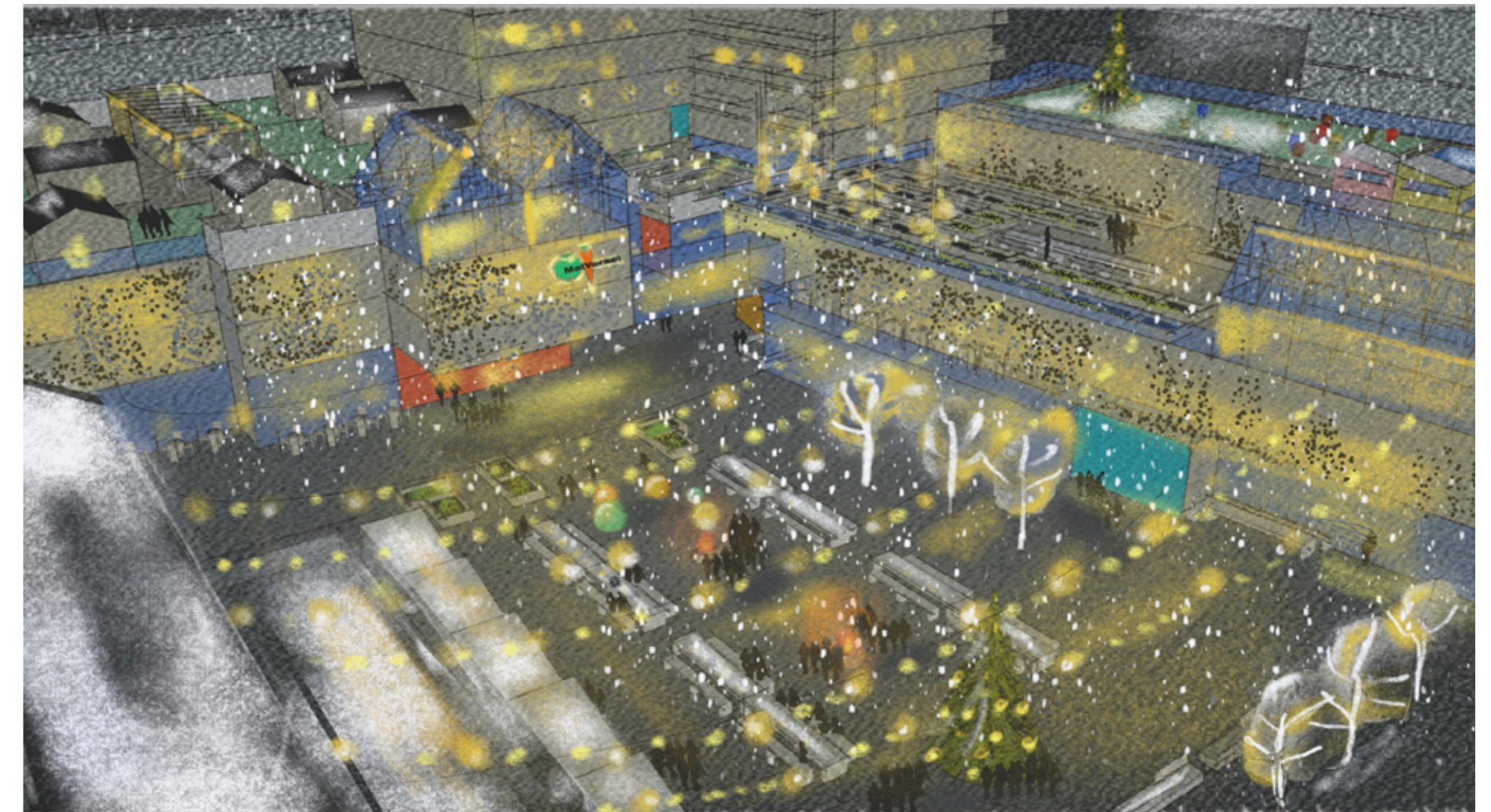


Oppgaven utviklet i samarbeid med Heidi Jensseter, Manjot Kaur, Mohammed Ismail og Osman Ilyas

SNITT:



ILLUSTRASJON:



Jul i Tangvall / Matverket fase III.

Oppgaven utviklet i samarbeid med Heidi Jensseter, Manjot Kaur, Mohammed Ismail og Osman Ilyas

SE FILM:



BYBOKS FOR BYLIV

EMNE: LAA 325/ PLANLEGGING OG UTFORMING AV GATER OG BYROM

TEMA: STYRKING AV BYLIV I SARPSBORG

GRUPPEOPPGAVE/ VÅR 2019

I dette semesteret jobbet vi med Sarpsborg kommune. Vi skulle se på sentrumsutvikling og byaktivitet med utgangspunkt i nasjonale, regionale og lokale føringer for mobilitet og attraktivitet. Vi skulle finne svar på hvordan Sarpsborg kunne utvikles til å bli Norges mest attraktive by 2027? Ulike grupper fikk velge ulike temaer knyttet til sentrumsutvikling. Vår gruppe ønsket å se nærmere på midlertidighet og hvordan dette kan skape byliv og attraksjon i Sarpsborg sentrum. Dette var et veldig gøy og spennende tema å jobbe med. Vi valgte å utvikle en Byboks for byliv, som skulle være et lite, hendig og enkelt verktøy som aktivt kan brukes i forvaltningen. Formålet med *Byboksen* var å gi Sarpsborg, og andre små- og mellomstore norske byer som sliter med døende sentrum, et redskap å booste bylivet og skape byliv Nå.

Byboks for byliv var bygget opp av fire bøker. De tre første skulle leses kronologisk: Bok 1: Byliv i teorien/ Bok 2: Hotspot manual/ Bok 3: Hotspots i Sarpsborg. Bok 4 var bare en liten inspirasjonsbok og het: Inspirasjon til midlertidige tiltak.

Teoriboken tok utgangspunkt i eksisterende teori og litteraturstudier knyttet til byliv. Den var en syntese og nedkoking av tankene fra noen av de mest kjente teoretikerne innenfor fagfeltet og var beskrevet i en lettfattet og oppsummerende form.

Hotspot manualen baserte seg på hotspotmetoden, som vi utarbeidet med hensikten å skape byliv, gjennom å zoome inn på enkelte avgrensede steder og drive en form for småskala byutvikling. Den handlet om en metode som søkte å kartlegge steder som hadde et potensiale til å bli en hotspot, ved hjelp av tiltak som kan gjøres her og nå. Med denne metodiske fremgangsmåten ville vi skape et hjelpemiddel for byer som sliter med sentrumsdød og som ikke har tilgang til de store økonomiske ressursene for å iverksette store motvirkende tiltakene.

Den tredje boken *Hotspots i Sarpsborg* så nærmere på hvordan hotspotmetoden kunne brukes i praksis. Vi benyttet oss av fremgangsmåten vist fram i *Hotspot manualen* for identifisering av spotter med potensiale i Sarpsborgs bykjerne. Vi identifiserte flere spotter med potensiale nord-øst i bykjernen. Spottene vi valgte å fordype oss i lå i forskjellige deler av byen, og tegnet ut tre ulike karakterer, kvaliteter og potensialer for utvikling. Disse tre ulike hotspottene var: 1: Pellygata 63-69/ 2: Plassen foran Sarpsborg rådhus/ 3: Parkeringsareal i kvartal 99.

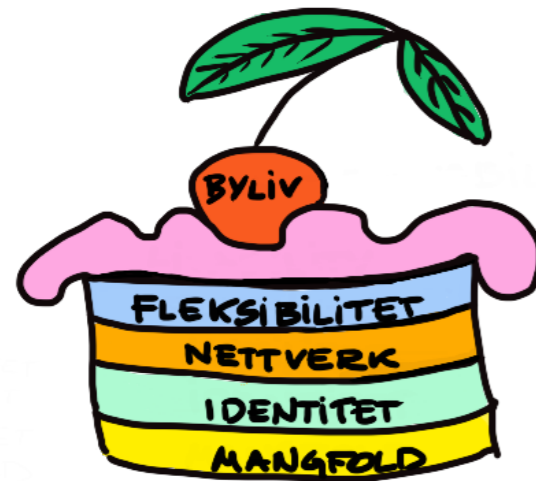


BYBOKS FOR BYLIV:



Foto: Yanko Aung

BOK 1: BYLIV I TEORIEN



Bylivskaken er en måte å billedliggjøre og sammenfatte de viktigste kvalitetene et sted bør ha for at det skal være tilrettelagt for en positiv bylivsutvikling. I bylivskaken har vi sammenfattet hovedpoengene som går igjen hos de forskjellige teoretikerne innenfor fagfeltet. Sånn har vi kommet frem til noen av de mest essensielle overordnede kriteriene for å skape byliv og som også er de kvalitetene en bør jobbe for å ivareta og bygge videre på i planleggingsprosjekter som har byliv og aktivitet som mål. Lagene i kaken er mixet sammen av ingrediensene som skal til for å skape byliv. Disse ingrediensene er sammenfattet og satt sammen til kakelegene mangfold, identitet, nettverk og fleksibilitet.

Bylivet = "the cherry on the top"

BOK 2: HOTSPOT MANUAL



Definisjon: Hva er en hotspot i byen?

En hotspot i byen kan ha ulik skala. Det være seg et målpunkt, landemerke, byrom, en skulptur - noe som gjør at folk beveger seg i byen. En hotspot i vår sammenheng er et avgrenset område eller sted utendørs som vil fungere som en generator for aktivitet og booste bylivet.



En spot

Vi kartlegger og analyserer stedet overordnet, og identifiserer et sted med potensiale.



varmes opp

Vi registrerer og analyserer forholdene på spotten, og ser på spottens kvaliteter og særegenheter. Vi benytter midlertidighet som virkemiddel for å synliggjøre stedet, styrke dets kvaliteter for vekke nysgjerrighet, øke bruk, tiltrekningskraften og identiteten til stedet.



og blir en hotspot

Når bylivet faktisk har økt og stedet blir en generator for aktivitet og byliv er stedet blitt en hotspot. Hotspotten utløser mekanismer som får igang tornadoeffekten.

IDENTIFISERING AV SPOTTER MED POTENSIALE

Identifiseringskategorier:

Vi har definert seks ulike identifiseringskategorier for å finne steder utendørs i byen som kan bli hotspots. Disse er basert på både teori og personlig empiri om hvordan møter mellom mennesker og byen kan oppstå.



Bussholdeplass:

Potensiale ved å være: et naturlig møtepunkt, knyttet til en nødvendig aktivitet. I tråd med nullvekstmålet kan utvikling av bussholdeplasser som hotspots bidra til økt bruk av offentlig transport i byen. En bussholdeplass er ofte det første og det siste møtet mellom mennesket og byen.



Identitetsskapende elementer:

Potensiale ved å være: forankret til et sted, et objekt, en fortelling eller historien. Det kan være kulturminner, men også statuer, historiske veier eller steder med historiske hendelser. Identitet skaper tilknytning og stolthet, og har en tiltrekkende kraft.



Byrom:

Potensiale ved å ha: en klar avgrensning og romlighet, ofte med tilknytning til eksisterende funksjoner.



Parkeringsplasser:

Potensiale ved å være: et åpent areal, uten fysiske stasjonære installasjoner, og som enkelt lar seg omdisponere. De er gjerne sentralt plasserte og ofte i offentlig eie.



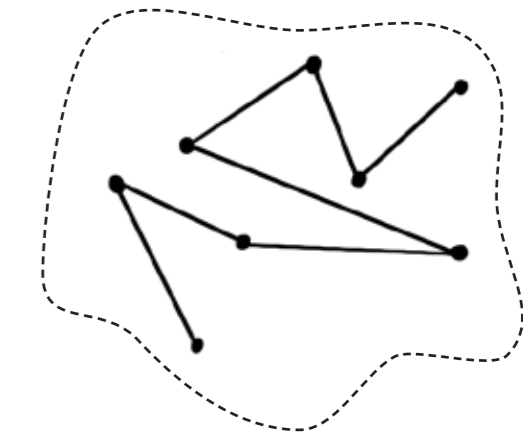
Bakgård/gårdsrom:

Potensiale ved å være: "gjemte skatter i byen". De kan pirre nysgjerrigheten gjennom gradvis avsløring og inneha overraskelser. De har en definert form og er ofte intime rom.

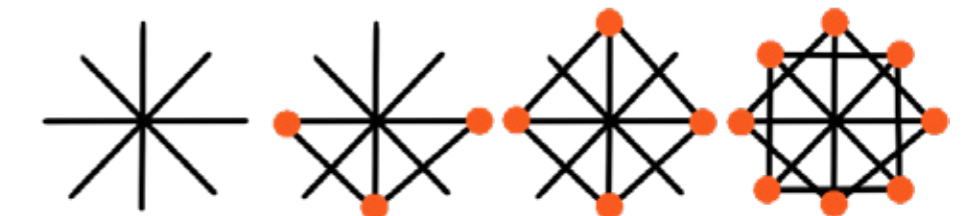


Gatekryss:

Potensiale ved å være: naturlige krysningspunkter, med høy møtefrekvens, og steder en ofte tar med seg i sine mentale kart.



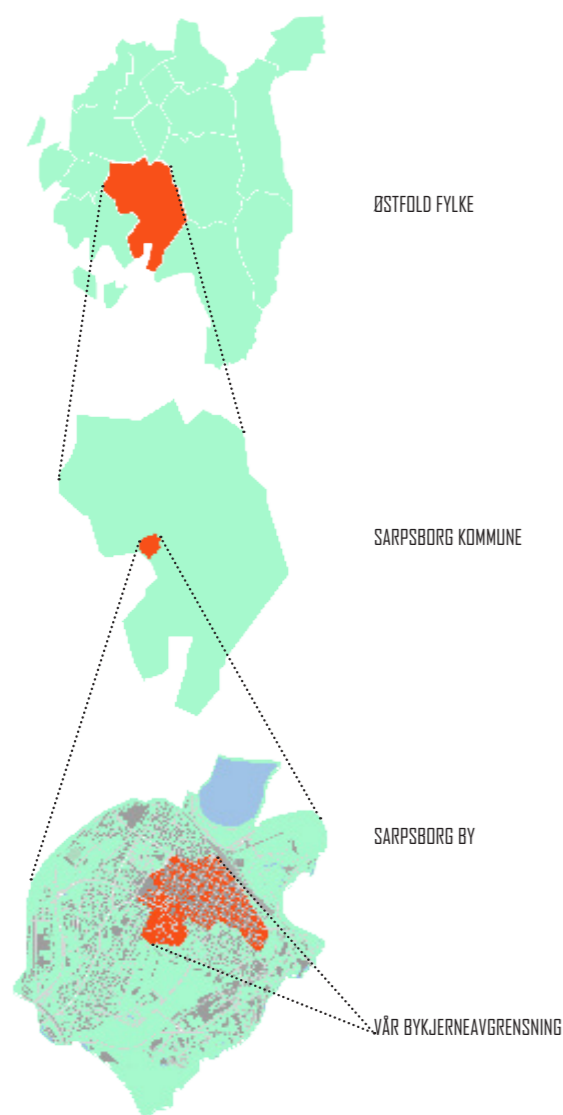
Bevegelsesmønstre i byen påvirker oppfattelsen av aktivitet og bylivet.



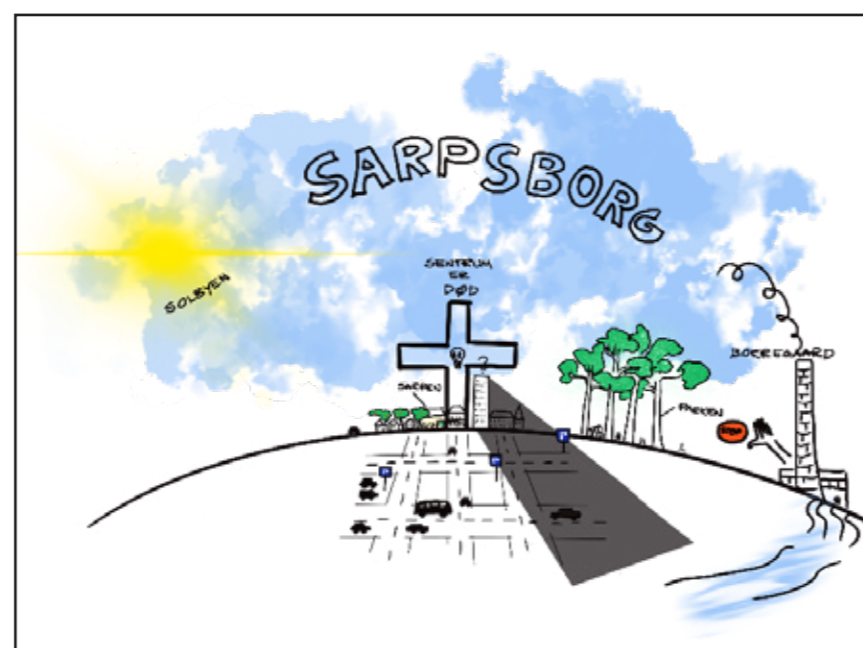
Ved å velge spotter for utvikling strategisk kan man påvirke bevegelsesmønstre og slik aktivisere større deler av bykjernen.



BELIGGENHET:



SARPSBORGS UTFORDRINGER



Vår syntese av Sarpsborgs samlede kvaliteter og utfordringer.

VÅRE TRE UTVALGTE SPOTTER I SAMMENHENG



- Vår bykjerneavgrensing
- Eksisterende hotspots
- Våre utvalgte spotter for utvikling
- Eksisterende skulpturer og statuer



1. Pellygata 63-69

Et tydelig byrom, med mange funksjoner samlet på en plass. Vi ser en mulighet for noe identitetsskapende, karakterbyggende. Denne plassen har allerede funksjonene på alle døgnet tider, og mennesker som oppsøker stedet grunnet beliggenheten av nødvendige kvaliteter.



2. Plassen foran Sarpsborg rådhus

Rådhuset ligger på "byens beste eiendom" med god utsikt og nærhet til Kulåsparken, men for plassen mangler en intensjon. Den er på over 700kvm, men alt den rommer er noen storskala jerntrau for blomsterbeplantning og et par benker.



3. Parkeringsareal i kvartal 99

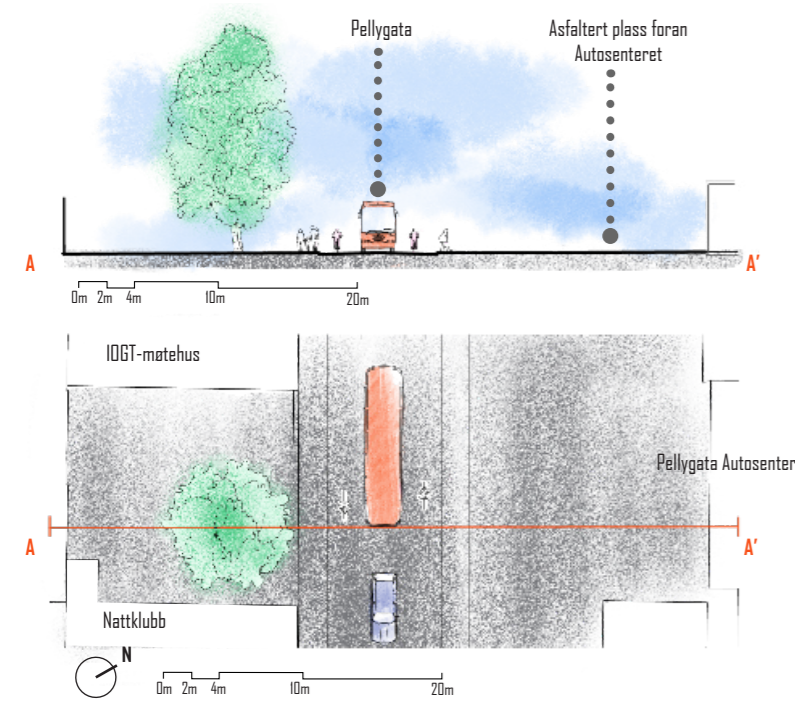
Denne åpne plassen i kvartal 99 har ligget brakk siden 2002. Den ligger inntil et gammelt industribygg, som idag kan bli et industrielt estetisk bakteppe for noe nytt og spennende på plassen. Plassen ligger i Østre bydel, som er et satsningsområde i kommuneplanen.

PELLYGATA 63-69

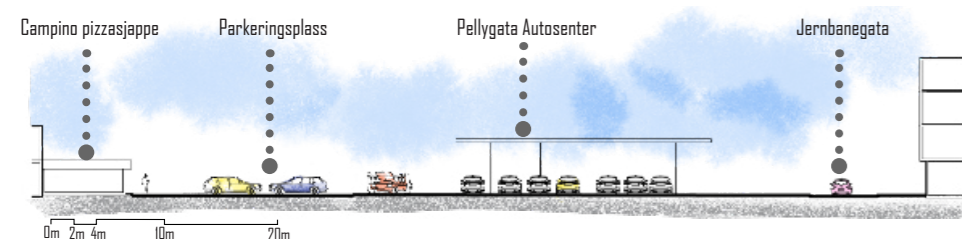
KONSEPT MOBILITETSSENTER

REGISTRERINGER: Plassen IDAG

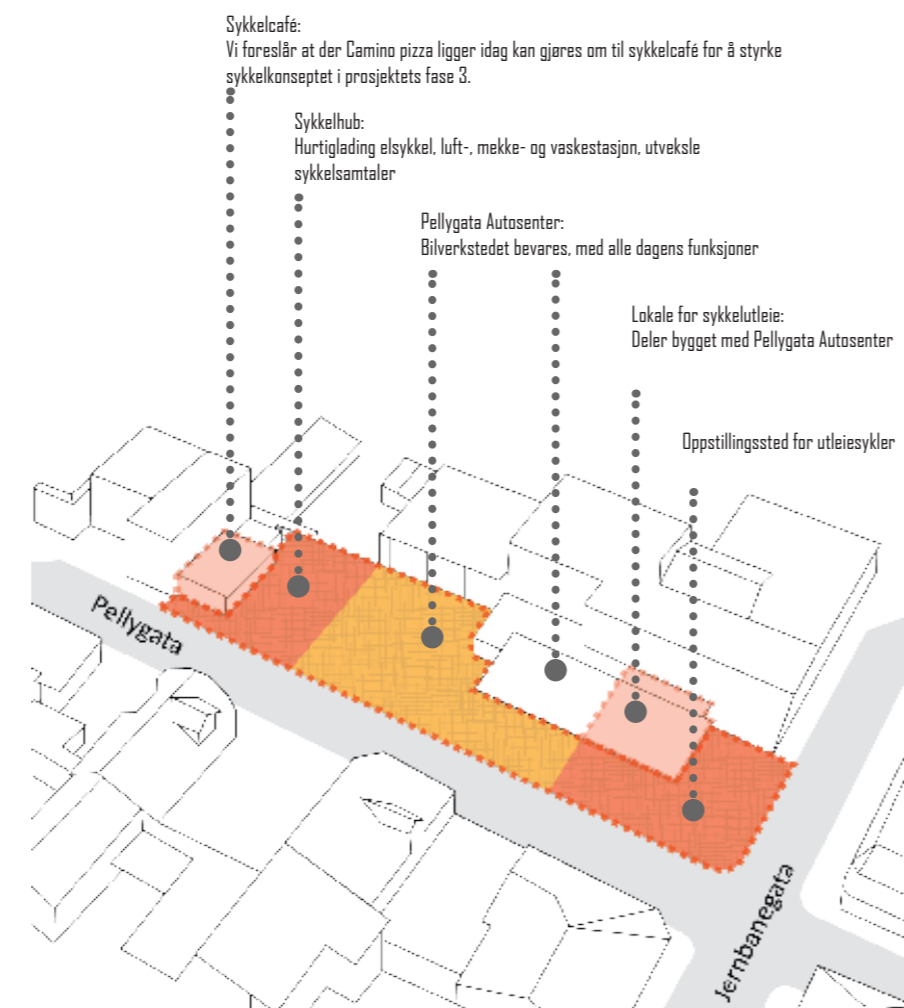
Tverrsnittet illustrerer gatesnittet i Pellygata og hvilke trafikanter som deler gateløpet.



Lengdesnittet illustrerer plassens størrelse i utstrekning og hva plassen rommer idag.

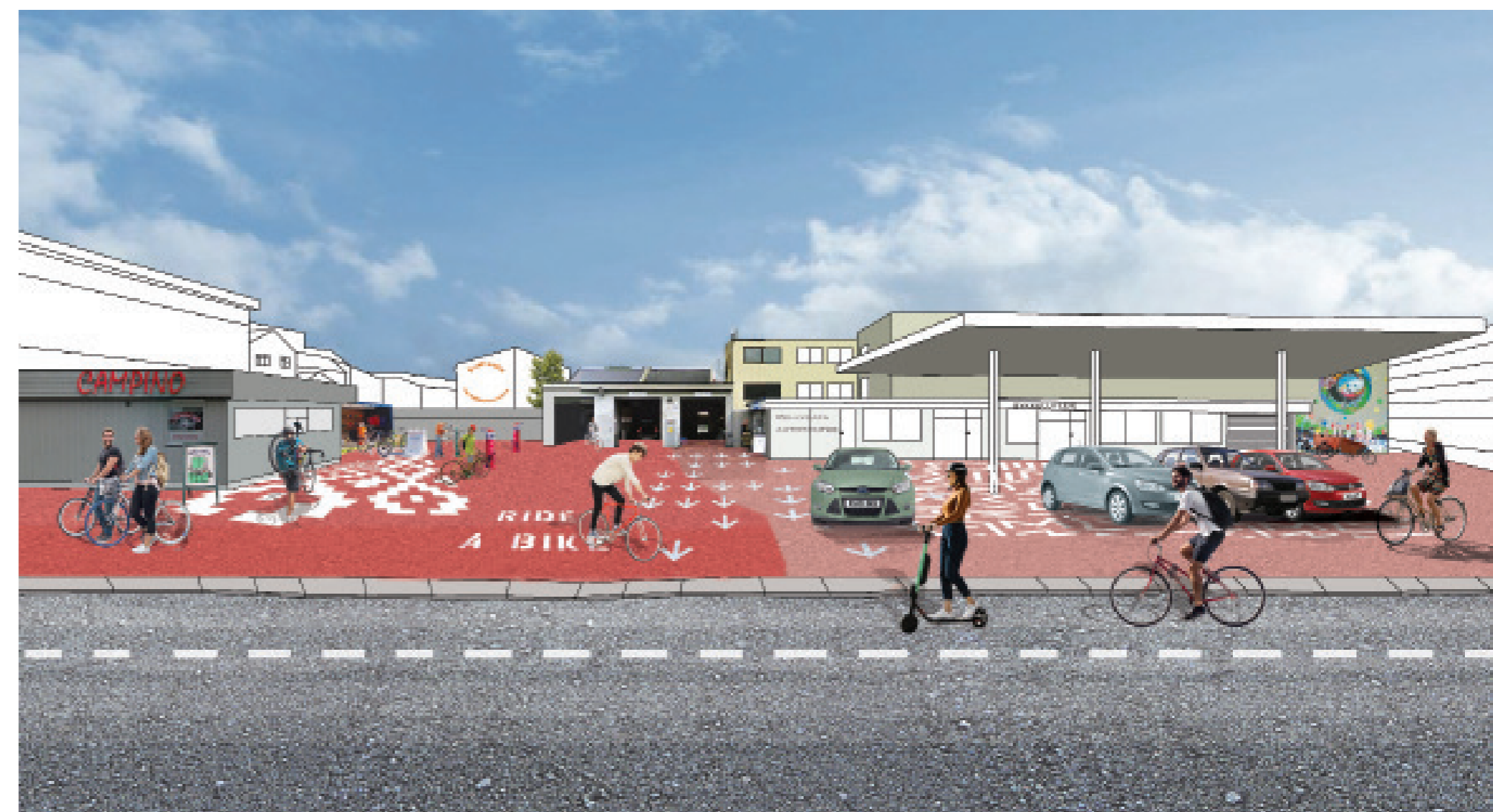


GREP OG GJENOMFØRING



Dagens situasjon. Uten å vise plassens potensiale som en kvalitet for bylivet kan det tenkes at Pellygata Autosenter er truet i fremtidens planer om fortetting mellom St. Marie gate og togstasjonen.

HOTSPOT: PELLYGATA MOBILITETSSENTER



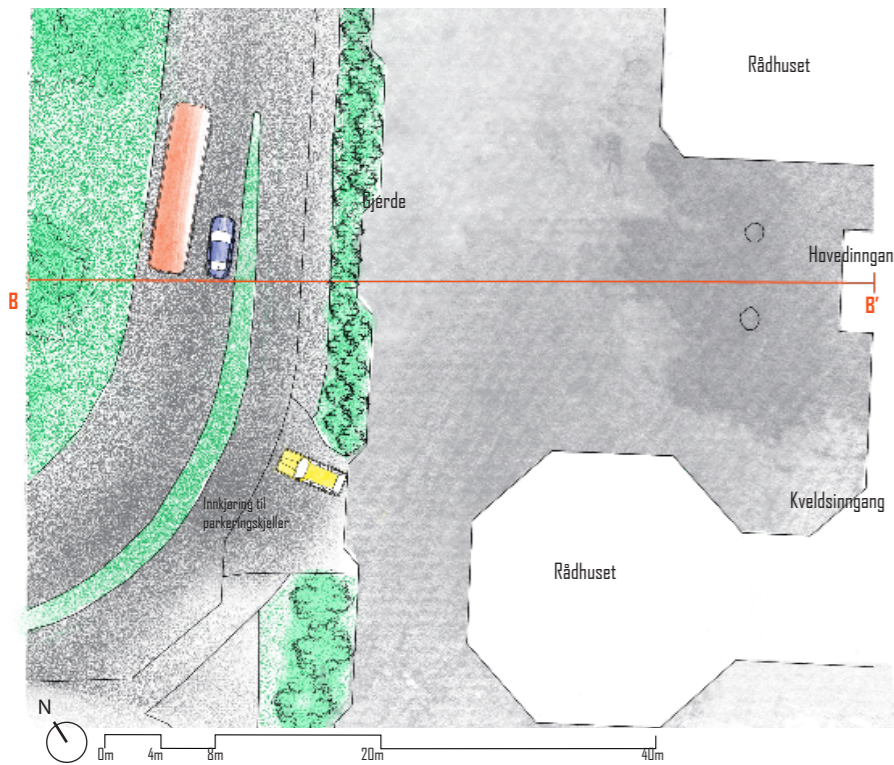
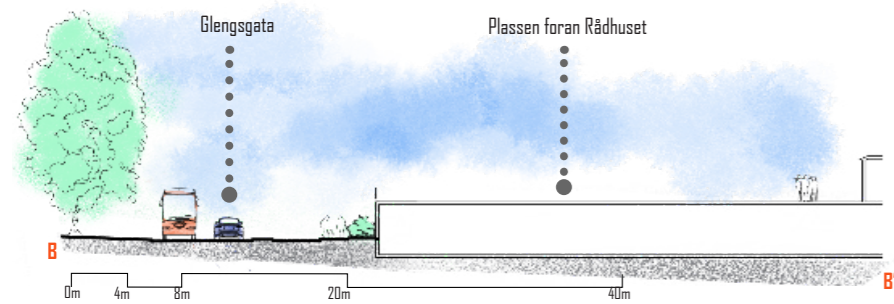
RÅDHUSPLASSEN

KONSEPT

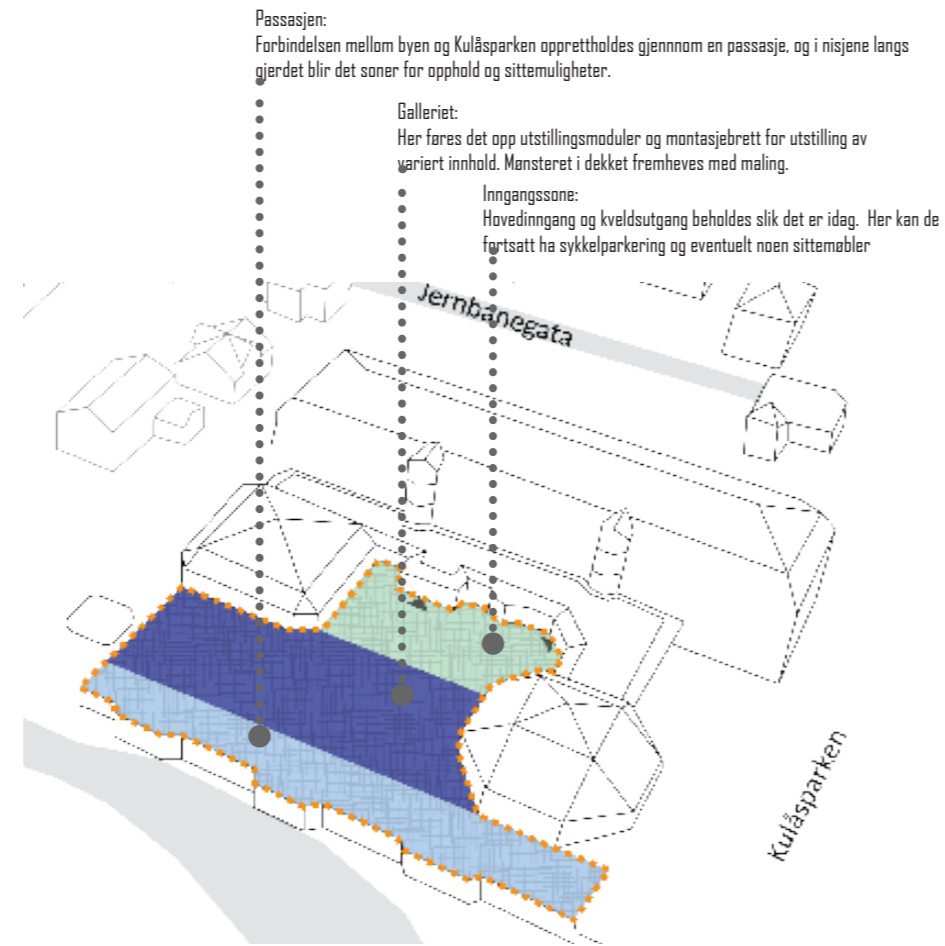
RÅDHUSGALLERIET

REGISTRERINGER: Plassen idag

Snittet illustrerer terrengforskjellen mellom Glengsgata og plassen foran Rådhuset.



GREP OG GJENNOMFØRING



NULLALTERNATIVET



Dagens situasjon. Uten å iverksette tiltakene vi foreslår vil plassen forbli slik den er. Den vil bli stående med et ubrukt potensiale og inaktiviteten vil ikke bidra til bylivet.

HOTSPOT: RÅDHUSGALLERIET



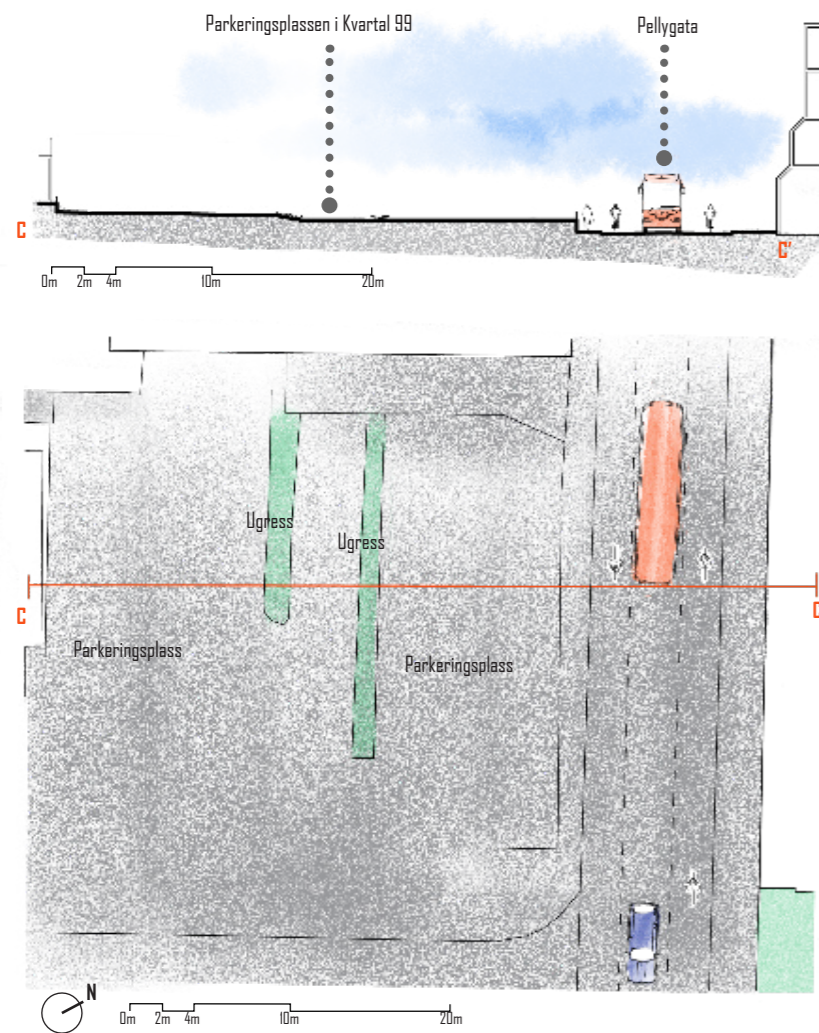
Tegnet i samarbeid med Ellen Reitan, Karine Reid Kvernhaug og Thea Oland

KVARTAL 99

KONSEPT GRØNN STUE

REGISTRERINGER: PLASSEN IDAG

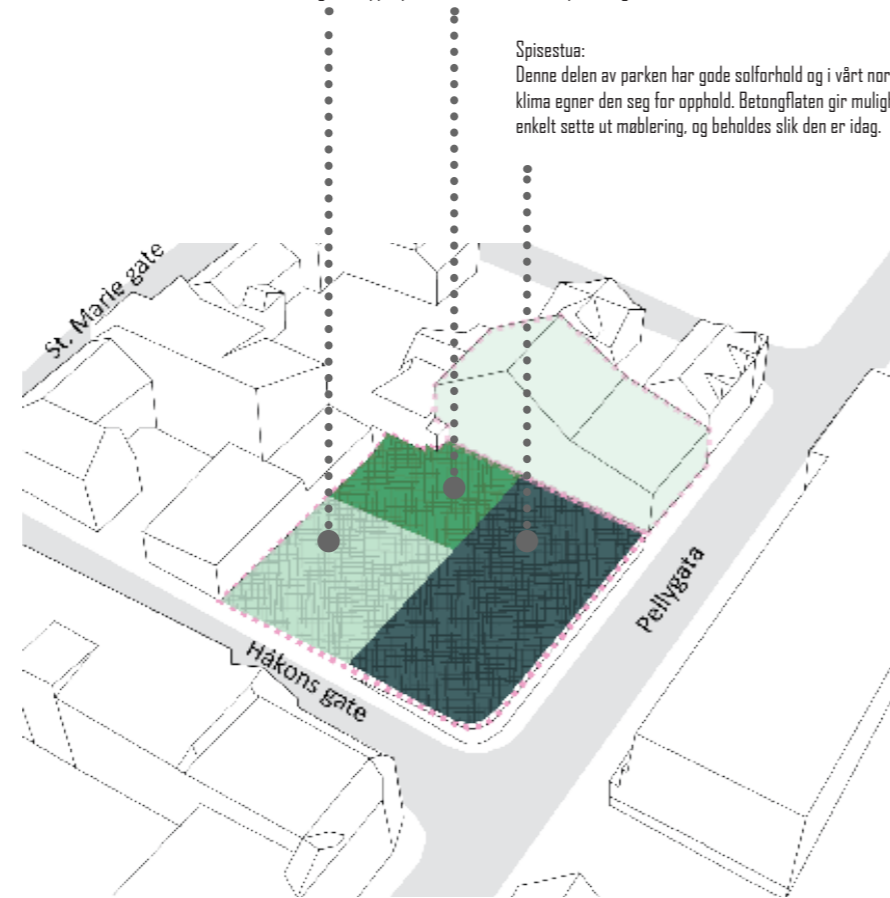
Snittet illustrerer terrengforskjellen mellom plassen og gata, samt gateløpet og hvilke trafikanter som deler Pellygata.



GREP OG GJENNOMFØRING

Soner for aktivitet og grønstruktur:
For eksempel bordtennisbord, utesjakk, paradis malt på bakken, gressteppe, plantekasser med ulik beplantning.

Spisestua:
Denne delen av parken har gode solforhold og i vårt norske klima egner den seg for opphold. Betongflaten gir mulighet for å enkelt sette ut møblering, og beholdes slik den er idag.



NULLALTERNATIVET



Dagens situasjon. Uten å vise plassens potensiale som en kvalitet for bylivet vil den forbli et areal for flateparkering, slik den har vært siden 2002.

HOTSPOT: GRØNN STUE



KONTAKTINFO:

Kadri Kose Qvennerstedt
+47 45224935
kadrikose@gmail.com

2020

